



**BOEREN
NATUUR**
VLAANDEREN



Meerjarenplanning Boerennatuur Vlaanderen 2022-2026

Boerennatuur Vlaanderen vzw

Diestsevest 40,
3000 Leuven
016 28 64 64

info@boerennatuur.be
www.boerennatuur.be

IBAN BE07 7360 0263 8666
BTW BE 0849 422 565
BIC KREDBEBB

Voorwoord

Het is ondertussen ongeveer twaalf jaar geleden dat Boerennatuur Vlaanderen, toen nog een project genaamd ECO², het licht zag. Een klein team van drie missionarissen baanden diplomatisch een weg in het mijnenveld van landbouw en natuur, gedreven om samen met landbouwers praktische oplossingen te vinden voor de diverse uitdagingen op vlak van landschap, natuur en milieu.

Er was in het begin heel wat scepsis tegenover een initiatief vanuit de landbouwsector om proactief te werken rond natuur- en landschap. Ook bij landbouwers was er twijfel: is dat wel economisch rendabel, kunnen we de overheid wel vertrouwen, en moeten we ons daar wel mee bezig houden?

Door stap voor stap, op kleine schaal praktische oplossingen te zoeken, rekening houdend met verschillende perspectieven bouwden we het vertrouwen op bij landbouwers en andere lokale partners, zoals regionale landschappen, gemeenten, waterringen, bosgroepen, lokale natuurverenigingen,.... Daarbij maakten we telkens de afweging : creëert dit zowel een meerwaarde voor ecologie als voor economie, oftewel voor de boer als voor de boerennatuur?

Het zoeken naar synergiën bleek verfrissend. Door de energie te richten op de oplossingen, ontstond een constructieve dynamiek en bleek heel wat mogelijk. Landbouwers worden zo deel van de oplossing in plaats van deel van het probleem. Door samen te werken tussen landbouwers onderling, maar ook met anderen vergrootten de kansen nog meer.

Het project werd een vzw en de werking groeide verder uit. Met de erkenning als gewestelijke thematische natuur- en milieuvereniging en de bijhorende financiële steun, hebben we onze takken verder kunnen uitspreiden en onze wortels verankeren, zowel qua activiteiten en netwerking op terrein, als op vlak van kennisontwikkeling en beleidsimpact.

Boerennatuur Vlaanderen is vandaag een jonge dynamische vereniging met een groot toekomstpotentieel. Met een nieuwe naam en een verbrede missie en visie maken we voor iedereen duidelijk waarvoor we staan en reiken we expliciet de hand uit naar iedereen die met ons samen wil werken aan oplossingen voor de complexe uitdagingen op vlak van landbouw, landschap, natuur en milieu.

Er is immers nog veel werk aan de winkel. In een Vlaanderen met een hoge bevolkingsdruk en een versnipperde ruimtelijke ordening is het evenwichtig realiseren van een meervoudig ruimtegebruik geen sinecure en zijn spanningen tussen diverse actoren zelden veraf. Zowel de biodiversiteit en het milieu als de economische leefbaarheid van heel wat landbouwbedrijven staan onder serieuze druk. Daarbij bemoeilijken een gebrek aan lange termijn beleidsvisie en rechtszekerheid de toekomstperspectieven voor landbouwers om inspanningen te nemen voor meer boerennatuur.

Met Boerennatuur Vlaanderen zijn we ervan overtuigd dat landbouwers een belangrijk deel van de oplossing kunnen zijn. Heel wat landbouwers leveren nu al tal van inspanningen om hun milieudruk te verlagen en de biodiversiteit op en rond hun bedrijf te stimuleren. Als grootste open ruimtegebruiker is het potentieel bovendien groot.

De komende jaren willen we dan ook voluit verder werken aan veerkrachtige landbouwsector die een positieve impact realiseert op vlak van natuur, milieu, landschap en klimaat én economisch rendabel is. We zetten ons in om de maatschappelijke waardering voor landbouwers hiervoor te verhogen en ijveren voor een lange termijnbeleidskader die de inspanningen van landbouwers hieromtrent faciliteert en stimuleert.

In wat volgt nemen we je mee doorheen onze ambitieuze doelstellingen en hoe we die wensen te realiseren. We wensen je hierbij veel leesplezier.

Leuven, 14 juni 2021, André D'Eer ,voorzitter en Sven Defrijn, adviseur Boerennatuur Vlaanderen

Inhoudstafel

VOORWOORD	2
HOE KWAM DIT MEERJARENPLAN TOT STAND?	5
HOOFDSTUK 1. STAND VAN ZAKEN.....	7
Boerennatuur Vlaanderen vandaag.....	8
Vooruitblik	12
Opvolging van dwingende aanbevelingen en suggesties ter verbetering van de begeleidingscommissie	12
HOOFDSTUK 2. DIT IS BOERENNATUUR VLAANDEREN: MISSIE, VISIE EN WAARDEN.....	14
Missie.....	15
Visie	15
Kernwaarden	16
HOOFDSTUK 3. BOERENNATUUR VLAANDEREN ALS ORGANISATIE	18
Historiek.....	19
Positionering t.o.v. andere actoren	21
Bestuurlijke organisatie	22
Dagelijkse werking	25
HOOFDSTUK 4. POSITIONERING 2022-2026.....	27
Algemeen	28
Thematische positionering	29
Doelgroepen	40
Aanpak.....	41
HOOFDSTUK 5. STRATEGISCHE EN OPERATIONELE DOELSTELLINGEN	42



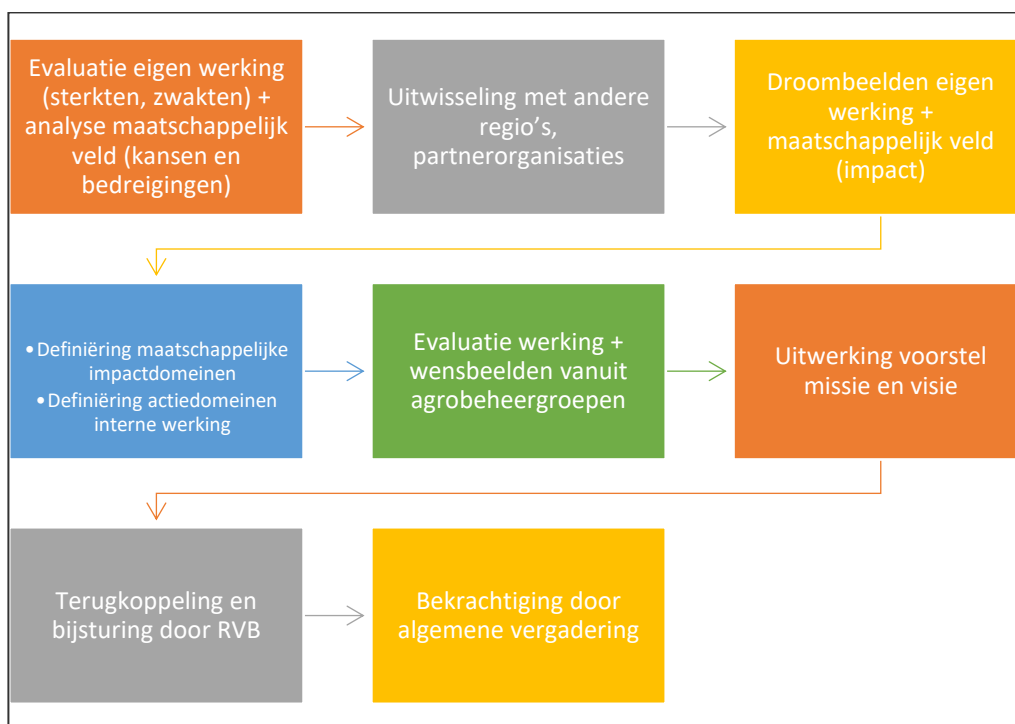
SD 1. BNVL stuwt landbouwers vooruit om samen te werken aan meer boerennatuur	43
OD 1.1. BNVL is het praktijkgericht expertisecentrum bij uitstek rond boerennatuur in Vlaanderen	43
OD 1.2. BNVL inspireert en ondersteunt landbouwers om (samen) te werken aan meer boerennatuur	44
SD 2. BNVL stuwt beleidsmakers vooruit om meer boerennatuur mogelijk te maken	45
OD 2.1 BNVL Vlaamse beleidsmakers vooruit om lange termijn kansen voor boerennatuur te creëren	45
OD 2.2. BNVL inspireert en adviseert lokale en provinciale beleidsmakers voor een gebiedsgerichte realisatie van boerennatuur	46
SD 3. BNVL verhoogt de maatschappelijke verankering van boerennatuur in Vlaanderen	47
OD 3.1. BNVL creëert meer waardering bij het brede publiek voor boerennatuur	47
OD 3.2. BNVL draagt bij tot een betere dialoog en samenwerking tussen landbouw en natuur	48
SD 4. BNVL is een competente en financieel gezonde organisatie	49
OD 4.1 BNVL versterkt zich als lerende organisatie die investeert in mensen en hun competenties	49
OD. 4.2. BNVL versterkt haar financieringsbasis ter ondersteuning van innovatieve activiteiten en terreinrealisaties	50
 HOOFDSTUK 6. FINANCIERING	 51
Financieel beheer	52
Financiële toestand 2020	52
Financiële langetermijnvisie	54
Financiering van de doelstellingen	55

Hoe kwam dit meerjarenplan tot stand?

In de periode 2017-2020 legden we een heel traject af tot bijsturing van de missie en de visie van onze organisatie. We lieten ons daarbij ook begeleiden door een externe organisatie. Hierbij doorliepen we verschillende stappen, waarbij we de werking van onze eigen organisatie kritisch onder het licht namen, onze blik verbreedden en inspiratie opdeden bij anderen. In verschillende werksessies werd nagedacht over onze sleutelpositie en hoe we complementair kunnen zijn met andere actoren in het werkveld.

Op basis hiervan werden wensbeelden en ambities geformuleerd, die verder vertaald werden in actieplannen per domein. We bevroegen ook onze leden tijdens evaluatiesessies en verwerkten hun input hierin. Er was tevens een denkdag met externe stakeholders (landbouwers en andere organisaties) over de toekomst van agrarisch natuurbeheer, die interessante input leverde.

Al die sessies hebben geleid tot een ontwerp van hernieuwde missie en visie. Deze werd besproken op de Raad van Bestuur, die aanbevelingen formuleerde waar de vereniging verder mee aan de slag is gegaan.

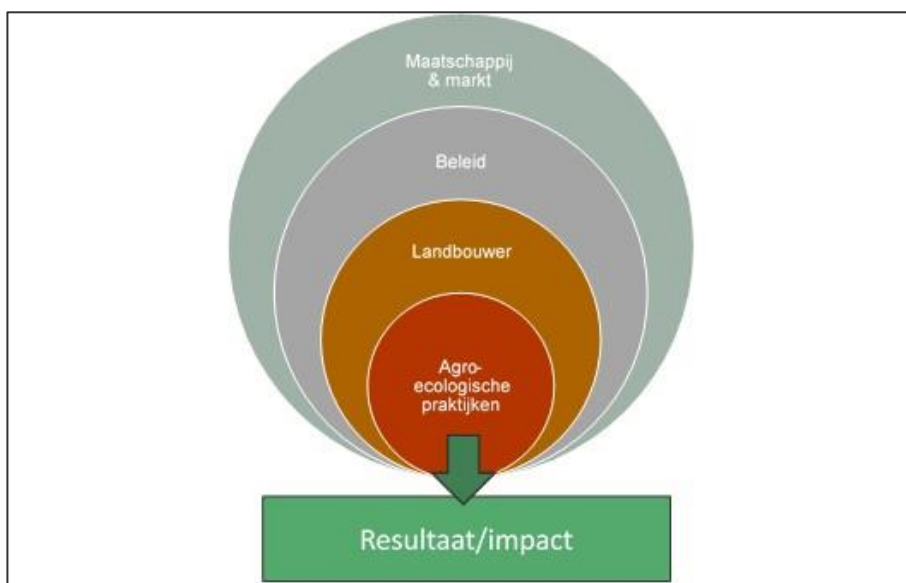


Figuur 1. Proces actualisering missie, visie.

Op de buitengewone Algemene Vergadering van de vzw op 23 juni 2020 werd de bijgestelde en verbrede missie en visie aangenomen. Hieraan gekoppeld werd ook de naam van de organisatie veranderd naar Boerenatuur Vlaanderen, incl. nieuwe huisstijl en website, om deze meer in lijn te brengen met onze verbrede missie en visie. De missie en visie staat ook op onze vernieuwde website: <https://www.boerenatuur.be/organisatie/>

Vervolgens hebben op basis van deze missie en visie in het najaar 2020 en het voorjaar 2021 verder gewerkt aan het concretiseren van onze ambities op basis van een analyse van de verschillende kernthema's, waarop we onze stempel willen drukken: biodiversiteit, landschap, bodem en water, met als overkoepelende thema klimaat.

Daarbij definieerden we in thematische clusters voor elk van de thema's de impact die we op langere termijn vooropstellen en wat onze rol hierin kan zijn om dit te helpen realiseren, door in te spelen op verschillende niveaus en vragen: welk soort praktijken zijn hiervoor nodig?, hoe kunnen we landbouwers stimuleren om ze toe te passen?, welk beleid is hiervoor nodig? en welke andere maatschappelijke actoren kunnen daartoe bijdragen?



Figuur 2. Formuleren van doelstellingen per thema binnen diverse impactdomeinen.

Dit vertaalden we vervolgens in transversale strategische en operationele doelstellingen, die werden bekrachtigd op de algemene vergadering op 20 april 2021.



Hoofdstuk 1.

Stand van zaken

Boerennatuur Vlaanderen vandaag

Met de financiële steun van onze erkenning als gewestelijke thematische natuur- en milieuvereniging, die we hebben weten te hefbomen via tal van projecten, is onze organisatie de afgelopen jaren sterk gegroeid op tal van domeinen.

Pionieren met boerennatuur

Zo hebben we onze rol verder kunnen uitbouwen als **praktijkgericht expertisecentrum en facilitator van innovaties m.b.t. boerennatuur**. Rond diverse innovaties hebben we echt een pioniersrol gespeeld in Vlaanderen. Door nieuwe ideeën rechtstreeks uit te testen in het veld bij en met landbouwers in samenwerking met andere kenniscentra (zoals de bodemkundige dienst, INBO, ILVO, Hogent, Inagro, proefcentra...), zijn we erin geslaagd om nieuwe praktijkrelevante expertise op te bouwen die zo veel sneller bij de doelgroep ingang kan vinden. Enkele voorbeelden:

Op vlak van *biodiversiteit*, hebben we onze schouders gezet als trekker achter een groot interregproject FABulous Farmers rond functionele agrobiodiversiteit, waarbij we tal van maatregelen (zoals bloemenranden of agroforestry) bij landbouwers in 2 pilotgebieden in Vlaanderen uittestten en uitrollen. In een ander Interregproject 'Partridge' realiseerden we de eerste kievitakker in Vlaanderen en richtten we een demogebied in samen met landbouwers van 1000 ha met meer dan 10% maatregelen.



Figuur 3. Een van de bloemenranden in het Pajottenland naast het gemaaid vlas.



Figuur 4. Drone foto van de eerste kievit-akker in Vlaanderen.

Op vlak van *landschapsbeheer*, introduceerden we oplossingen om het draagvlak voor landschapselementen te verhogen door het beheer ervan te vergemakkelijken en te valoriseren. Zo introduceerden we een hagendorser in Vlaams-Brabant, randenmaaiers (met afzuiging) voor het beheer van de 1m-strook langs waterlopen in West- en Oost-Vlaanderen en Antwerpen. We gaven impulsen voor het duurzaam beheer van houtkanten, door de beheerresten lokaal te valoriseren voor o.a. de verwarming van een school (Bocholt) of gemeenschapsruimte (Eeklo, Pamel, Bierbeek).



Figuur 6. De randenmaaier klepelt de 1m-teeltvrije strook en blaast het maaisel meteen op de akker.



Figuur 5. De hagendorser aan het werk in Vlaams-Brabant.

Op vlak van *waterbeheer*, zetten we sterk in op het gebiedsgericht optimaliseren van waterconservering in de Antwerpen en Limburg, via de installatie en beheer van (knijp)stuwten en de omvorming van klassieke naar peilgestuurde drainage om zo wateroverlast voor de bevolking te verminderen en de klimaatbestendigheid van de landbouwbedrijven te verhogen. We startten ook een experiment op rond het hergebruik van afvalwater via subirrigatie om de grondwatertafels aan te rijken.



Figuur 7. Omvormingswerken van klassieke naar peilgestuurde drainage te Bocholt.



Figuur 8. Opslag van koolstof in de bodem via toediening van houtsnippers.

Op vlak van *bodembeheer*, pionierden we met de toediening van houtsnippers ter verhoging van het organische koolstofgehalte in de bodem, een maatregel die niet enkel van belang is in de strijd tegen de klimaatopwarming maar ook de waterretentie, erosiebestendigheid en bodemleven verhoogt.

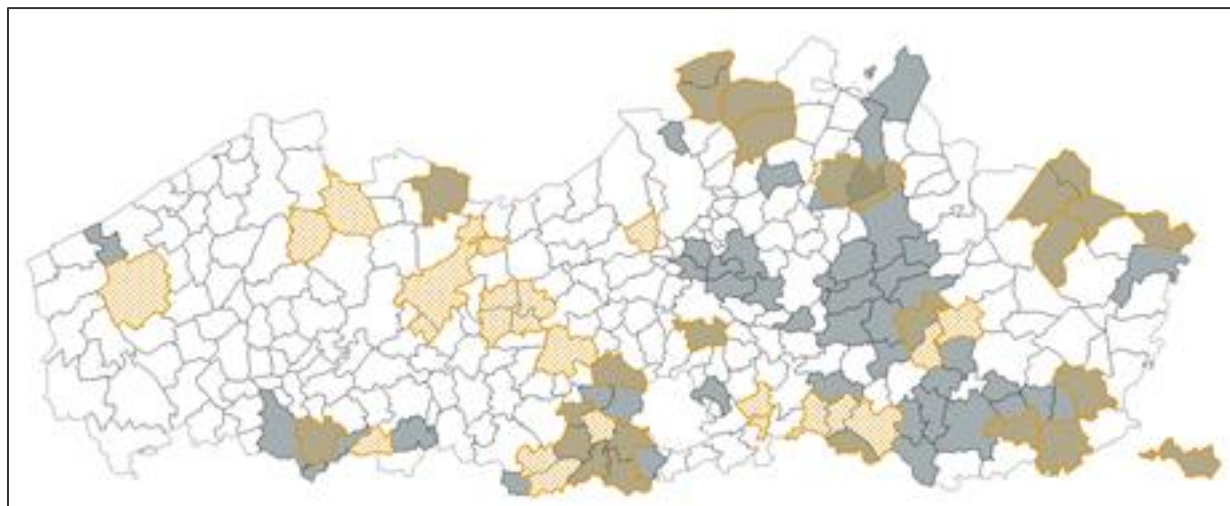
Naast demonstraties op terrein, begeleiding van groepen en bedrijfsadviezen op maat, hebben we onze kennis ook verder verspreid via o.m. praktische rapporten en factsheets (figuur 9), instructievideo's en webinars.



Figuur 9. Een greep uit onze recentste publicaties.

Gebiedsgerichte samenwerking stimuleren

Zo hebben we heel wat **landbouwers** weten te **inspireren om agro-ecologische praktijken te implementeren** en meer boerennatuur op en rond hun bedrijf te realiseren op diverse plekken in Vlaanderen. Als gevolg hiervan kwamen er ook een aantal agrobeheergroepen bij en breidden er anderen uit in ledenaantal, thematische of geografische werking.



Figuur 10. Situering agrobeheergroepen en projecten in 2020. In het geel gearceerd: de agrobeheergroepen actief in 2020. In het grijs: onze projecten in 2020.

Beleidsadvisering

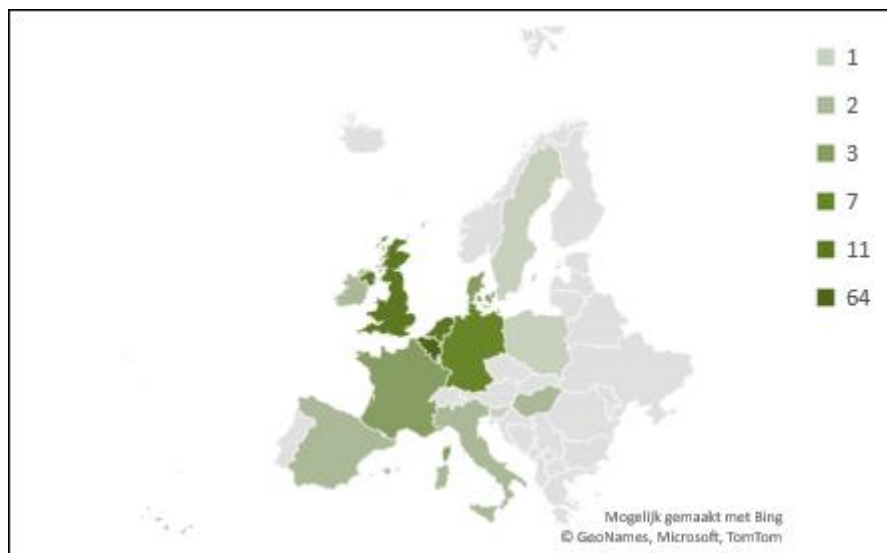
Om de verdere uitrol van boerennatuur in Vlaanderen te realiseren, stelden we verder vast dat bijkomende impulsen vanuit het **beleid** gekaderd in een langetermijnvisie onontbeerlijk zijn. We trachtten dit te bevorderen met inspirerende voorbeelden en concrete adviezen. Enkele voorbeelden:

- Door het uitblijven van een beleidskader op maat van groepen van landbouwers, is de groei in de oprichting van agrobeheergroepen lager uitgevallen dan verwacht. We zetten daarom sterk in het overtuigen van de meerwaarde van gebiedsgerichte samenwerkingsverbanden voor boer als natuur zowel via rechtstreekse contacten met de betrokken administraties als via de landbouworganisaties. We werkten hiervoor een beleidsnota uit en participeren in een groot Europees Horizon 2020-project om kennis uit te wisselen met andere regio's hieromtrent en nemen dit mee in zogenaamde beleidslabs met betrokken administraties.
- Om het toedienen van houtsnippers op akkers mogelijk te maken, bleek de afvalwetgeving een knelpunt. Daarom gingen we in dialoog met OVAM met specifieke aanbevelingen en betrokken we hen bij onze projecten.
- Met ANB werkten we trajecten uit voor de realisatie van natuurbeheerplannen met groepen van landbouwers.

Op beleidsvlak werden we meer erkend voor onze constructieve rol die we opnemen in het verbinden van landbouw en natuur, onze expertise en ons breed netwerk op terrein. Zo werden we ondermeer ook betrokken bij de opmaak van diverse soortenbeschermingsprogramma's van soorten die aan landbouw gelinkt zijn en werden we betrokken bij tal van advies- en dialoogmomenten m.b.t. het beheer van de open ruimte en de droogteproblematiek.

Netwerking en samenwerking met anderen

We hebben daarnaast onze **netwerking en samenwerking met andere actoren** sterk kunnen uitbreiden. Zo werkten we in 2020 projectmatig samen met niet minder dan 111 organisaties, waarvan 47 buitenlandse organisaties (uit 13 landen in 5 Europese projectprogramma's) en 64 Vlaamse.



Figuur 11. Samenwerking in projecten met organisaties in Europa in 2020.

Van die laatste waren 25 verenigingen/organisaties actief op vlak natuur-, milieu, landbouw, landschap, 15 onderzoeks- en kennisinstellingen en 24 overheidsinstanties op lokaal, provinciaal en Vlaams niveau.

Tabel 1. Samenwerking met Vlaamse organisaties en instanties in projecten.

Type organisatie	Aantal partners
Middenveld/intermediair	25
Jacht	1
Landbouw	4
Natuur & milieu	14
Waterbeheer	5
Noord-Zuid	1
Onderzoek & innovatie	15
Adviesbureau	2
Proefcentra	7
Universiteiten & onderzoeksinstituten	5
Innovatiecentra	1
Overheid	24
Gemeente	15
Provincie	4
Vlaanderen	5
Eindtotaal	64

Daarnaast werken we ook meer structureel samen met een aantal partners. Zo zijn we stichtend lid van een aantal netwerken zoals het internationale netwerk rond result-based payments for ecosystem services en het Vlaamse living lab agro-ecologie en biologische landbouw. Via onze raad van bestuur hebben we een structureel overleg met administraties VLM, ANB en L&V, die hierin zijn opgenomen.

Op lokaal niveau hebben we mee onze schouders gezet onder een aantal mooie samenwerkingen tussen lokale agrobeheergroepen en natuurverenigingen. Zo hebben we in Zemst een raamovereenkomst met Waterwegen & Zeekanaal en de lokale Natuurpuntafdeling Bos van Aa voor de realisatie van Natura 2000-doelstellingen met landbouwers. In Borgloon werken we samen met Natuurpunt, de provincie Limburg en de Nationale Boomgaardenstichting aan de opmaak van een natuurbeheerplan type 4. In Kruibeke ondersteunen we ook reeds meerdere jaren de samenwerking tussen ANB, lokale natuurvereniging Kruijn en de lokale agrobeheergroep in de beheercommissie voor de Polder van Kruibeke. Met de steenuilenwerkgroep van Natuurpunt werken we samen rond nestkasten voor steenuilen bij landbouwers.

Vooruitblik

De komende jaren willen we onze werking verder bestendigen en opschalen om nog meer impact te realiseren. Daarbij zullen we blijven inzetten op projecten aangezien zij veel kansen genereren voor innovatie, kennisopbouw, realisaties op terrein en samenwerking met anderen. Daarnaast willen we nog actiever op zoek gaan naar meer structurele inkomstenstromen vanuit de markt of beleid. Tot slot willen we nog meer inzetten op de maatschappelijke verankering van boeren natuur in Vlaanderen. Zo willen we enerzijds meer waardering creëren bij het bredere publiek voor de inspanningen van landbouwers m.b.t. boeren natuur en anderzijds de relatie landbouw-natuur helpen verbeteren. We hopen de samenwerkingen met natuur- en milieuverenigingen in de toekomst verder uit te breiden.

Opvolging van dwingende aanbevelingen en suggesties ter verbetering van de begeleidingscommissie

De begeleidingscommissie formuleerde 1 dwingende aanbeveling en 2 suggesties ter verbetering. We lichten hieronder toe hoe we hierop ingespeeld hebben.

Dwingende aanbeveling:

De dwingende aanbeveling luidde als volgt: **‘Formaliseer in het volgend meerjarenplan de financiële langetermijnvisie.’**

We hebben een financiële langetermijnvisie uitgewerkt met het oog op het realiseren van een meer robuuste financiële situatie. Deze visie is opgenomen in hoofdstuk 8: Financiering. Het realiseren van deze visie maakt ook deel uit van de strategische doelstelling 4: BNVL is een competente en financieel gezonde organisatie.

Suggesties ter verbetering

De eerste suggestie ter verbetering was: **‘Beschrijf het proces hoe je met dwingende aanbevelingen bent omgegaan in functie van toekomstige positionering.’**

Het uitgebreide proces van herziening van ons meerjarenplan dat uiteindelijk ook uitgemond is in dit meerjarenplan, is hierboven omschreven in het onderdeel ‘Hoe kwam dit meerjarenplan tot stand’. Daarbij speelden we in op de aanbevelingen en suggesties van de adviescommissie:

- We actualiseerden en verbreden onze missie en visie: deze is terug te vinden hoofdstuk 2.
- We maakten een grondige analyse van de relatie landbouw met natuur en milieu, opgedeeld in een aantal hoofdthema’s en formuleerden hierbij ook ambities op langere termijn (zie hoofdstuk 3). Deze hebben ook mee de richting bepaald die we de komende 5 jaar willen inslaan, zoals

geformuleerd in de 4 transversale strategische doelstellingen in hoofdstuk 4 en bijhorende operationele doelstellingen en streefwaarden. Daarbij hebben we getracht een evenwicht te vinden tussen ambitie en haalbaarheid.

- Daarbij hebben we ook veel aandacht besteed aan de samenwerking met andere actoren op vlak van milieu en natuur. Samenwerking dragen we als organisatie nauw in het hart. Het is ook een van onze waarden, beschreven in hoofdstuk 2. De samenwerking met andere actoren en in het bijzonder met actoren op vlak van milieu en natuur zit verweven o.a. in SD1 wanneer het gaat over kennisopbouw (in OD1.1) of implementatie op terrein (OD1.2). We hebben er ook specifieke operationele doelstellingen aan gewijd, namelijk OD 3.2: BNVL draagt bij tot een betere dialoog en samenwerking tussen landbouw en natuur.
- We hechten daarbij ook veel aandacht aan het geïntegreerd werken (zoals omschreven in de inleiding van hoofdstuk 3) en het opbouwen van interne expertise (zie ook SD4, waarin dit ook is in opgenomen).

De tweede suggestie ter verbetering was: **‘Zorg voor een rapportering die de voortgang van het meerjarenprogramma waarheidsgetrouw weergeeft.’**

Dit is iets waar we uiteraard verder de nodige aandacht aan zullen schenken bij de opmaak van de voortgangsrapporten. In het voorgaand rapporten hebben we daartoe de structuur en de inhoud reeds aangepast om beter ons verhaal te kunnen brengen. We zijn ervan overtuigd dat de nieuwe structuur en formulering van doelstellingen en indicatoren in deze meerjarenplanning ons hierbij zeker zal helpen.



Hoofdstuk 2.

Dit is Boerennatuur Vlaanderen: missie, visie en waarden

Missie

Boerennatuur Vlaanderen werkt aan een landbouw in Vlaanderen die een positieve impact heeft op natuur, milieu en klimaat én economisch rendabel is.

We verenigen en ondersteunen alle landbouwers die hieraan willen meewerken. We stimuleren hen om samen te werken met collega's en andere actoren op het vlak van natuur en milieu om zo een beter resultaat te bereiken.

We initiëren haalbare en innovatieve systeembenaderingen die bijdragen aan een duurzamere landbouwsector en een multifunctioneel landgebruik.

We bouwen een expertisecentrum uit als basis voor onze adviesverlening en dragen bij aan beleidsontwikkeling die de implementatie van agro-ecologische praktijken ondersteunt.

Visie

Boer en natuur met elkaar verbinden

We streven ernaar om de synergiën tussen landbouw en natuur te versterken. We werken daarbij zoveel mogelijk geïntegreerd en proberen kringlopen te sluiten. Het begrip boerennatuur moet dan ook breed begrepen worden, als een samengaan van biodiversiteit, bodem, water, landschap en klimaat.

Ecologie en economie met elkaar verbinden

We ondersteunen landbouwers bij het realiseren van een positieve impact op natuur, milieu en maatschappij. We streven ernaar deze maatschappelijke dienstverlening in te bedden in economische verdienmodellen (waaronder publieke financiering), zodat de landbouwers deze praktijken ook op langere termijn kunnen bestendigen.

We werken mee aan de ontwikkeling en toepassing van ecologische oplossingen die ook een economische meerwaarde creëren. We zetten o.a. in op functionele agrobiodiversiteit die ecosysteemdiensten levert aan de landbouw.

Boeren met elkaar verbinden

Met Boerennatuur Vlaanderen willen we alle landbouwers verenigen die zich inzetten voor natuur, milieu en klimaat.

We doen dit op lokaal niveau met alle agrobeheergroepen die we onder de vleugels hebben. Zij zijn een belangrijke hoeksteen van onze organisatie, die we verder willen uitbouwen. Door gebiedsgericht samen te werken op landschapsniveau en met gepaste begeleiding kunnen we betere resultaten boeken en efficiënter werken (delen van kennis, machines, taken ...).

Daarnaast willen we individuele landbouwers de mogelijkheid geven om zich bij onze vereniging aan te sluiten. Door hen bij de organisatie te betrekken kunnen we hen ondersteuning bieden en ons draagvlak vergroten. Op termijn kunnen dergelijke lokale kiemen ook uitgroeien tot nieuwe agrobeheergroepen.

Boeren en andere plattelandsactoren met elkaar verbinden

Met Boerennatuur Vlaanderen willen we samenwerken met alle actoren op het platteland die kunnen helpen om onze doelstellingen te realiseren: landbouw-, wildbeheer-, eigenaars-, bos-, natuur- en milieuverenigingen, regionale landschappen, waterbeheerders, gemeenten, provincies,... We reiken expliciet de hand naar anderen, om samen te zoeken naar oplossingen om ecologie en economie op het platteland met elkaar te verzoenen.

Boer en maatschappij met elkaar verbinden

Landbouwers kunnen meer dan voedsel produceren, ze leveren ook heel wat maatschappelijke diensten. We willen landbouwers herstellen in hun rol als landschapsbouwer en de maatschappelijke erkenning voor deze rol verhogen.

We ondersteunen landbouwers om een voortrekkersrol te spelen bij de realisatie van natuur- en milieudoelstellingen in agrarisch gebied. We ijveren ervoor dat de overheid de mogelijkheden genereert om die verantwoordelijkheid op te nemen.

Wanneer de sector zelf initiatief neemt en daarbij ondersteund wordt, zal er sneller een draagvlak ontstaan en zullen haalbare en effectieve oplossingen gevonden worden voor het inpassen van de realisatie van natuur- en milieudoelstellingen in een economische landbouwbedrijfsvoering.

Onderzoek, beleid en praktijk met elkaar verbinden

Kennisopbouw en -uitwisseling rond agrarisch natuur- en landschapsbeheer vormen de basis voor een deskundige begeleiding en advisering van (groepen van) landbouwers en andere actoren waarmee we samenwerken. We willen daarbij de brug slaan tussen landbouw en natuur enerzijds en tussen overheid, onderzoek en praktijk anderzijds.

Kernwaarden

Participatie

Boerennatuur wil een actieve participatie (betrokkenheid/inspraak/eigenaarschap) van land- en tuinbouwers m.b.t. agrarisch natuur- en landschapsbeheer bevorderen in een omgeving waarin zij zich vertrouwd voelen. Agrobeheergroepen zijn daarom in de eerste plaats een boereninitiatief in boerenhand. Boerennatuur neemt hierbij een adviserende en ondersteunende rol op en respecteert de beslissingen van de lokale agrobeheergroepen.

Samenwerken

Door samen te werken kan je meer resultaat bereiken en verhoogt de sociale cohesie.

- Op lokaal niveau ondersteunt Boerennatuur samenwerking tussen land- en tuinbouwers onderling in agrobeheergroepen en stimuleert de samenwerking met andere organisaties en instanties op het terrein bij het afstemmen van gebiedsdoelen en de uitvoering ervan.

- Op Vlaams niveau wil Boerennatuur de brug slaan tussen landbouw, natuur en landschap enerzijds en tussen beleid, onderzoek en praktijk anderzijds.
- Boerennatuur ondersteunt de kennisuitwisseling van verschillende initiatieven.

Duurzaamheid

- Ecologie: bij het begeleiden van initiatieven op vlak van agrarisch natuur- en landschapsbeheer, staat het ecologisch resultaat (op vlak van natuur en milieu) voorop.
- Economie: om duurzaam te zijn, moeten de initiatieven ook economisch duurzaam zijn, m.a.w. inpasbaar binnen een economische landbouwcontext.
- Sociaal: land- en tuinbouwers staan niet geïsoleerd op zich; Boerennatuur wil ze met elkaar en met andere actoren in het gebied verbinden.

Respect voor andere meningen en strekkingen

- Boerennatuur wil constructief zoeken naar oplossingen i.v.m. problemen, uitdagingen en behoeften die zich stellen op het raakvlak van landbouw en natuur/milieu.
- De begeleiding van Boerennatuur staat open voor alle land- en tuinbouwers ongeacht hun lidmaatschap tot een of andere organisatie.



Hoofdstuk 3.

Boerennatuur Vlaanderen als organisatie

Historiek

2008-2012: ECO²

De ontstaansgeschiedenis van Boeren Natuur Vlaanderen vzw gaat terug tot eind 2008 (figuur 12). Toen ging het EFRO-project ECO² van start (dat na twee jaar verlengd werd in ECO²bis). Binnen deze projecten werkten de partners Boerenbond, VLM, ANB, agro|bedrijfshulp, met steun van Lisro en Rurant, gedurende vier jaar samen rond het betrekken van landbouwers bij natuur- en landschapsbeheer op basis van economische principes, of ECONomie X ECOlogie. Het was in het kader van dit project dat de eerste agrobeheergroepen in Vlaanderen het licht zagen. De werking rond de agrobeheergroepen in ECO² won in 2010 nog de hoofdprijs van de European Syngenta Biodiversity Award. De specifieke werking rond waterconservering met de agrobeheergroep in Wuustwezel werd erkend als diamantvoorbeeld i.k.v. klimaatadaptatie in het LNE maatregelenrapport (LNE adapteert 2012) Eind 2012 stond de teller van aantal agrobeheergroepen al op zestien.



Figuur 12. Ontstaansgeschiedenis van Boeren Natuur Vlaanderen

2012-2020: agrobeheercentrum Ekokwadraat

In september 2012 na afloop van 4 jaar ECO² project, werd de vzw agrobeheercentrum Ekokwadraat opgericht. Met de oprichting van de vzw wilden de partners van het project (Boerenbond, VLM, ANB, Werkers) aangevuld met ABS en het departement Landbouw & Visserij de werking van de agrobeheergroepen in Vlaanderen structureel verder uitbouwen.

In de periode 2012-2020 bouwt ABC Eco² haar werking stelselmatig verder uit, zowel thematisch als geografisch. In juni 2020 begeleidt de vzw meer dan 30 agrobeheergroepen in Vlaanderen, participeert ze jaarlijks in een 25-tal projecten van lokaal tot Europees niveau en beschikt ze over een ruim netwerk en expertise m.b.t. agrarisch natuur-, landschaps-, bodem- en waterbeheer. Ze is ondermeer erkend als KRATOS-adviesdienst, onderzoeksorganisatie, centrum voor sensibilisering inzake duurzame landbouw en gewestelijke thematische natuur- en milieuvereniging.

2020-...: Boeren Natuur Vlaanderen

Vanaf 1 juli 2020 gaat de vereniging verder onder de naam Boeren Natuur Vlaanderen. Dat werd beslist op de buitengewone Algemene Vergadering van de vzw op 23 juni 2020. De nieuwe naam is het sluitstuk van een proces waarbij de missie en visie van de organisatie werden bijgesteld en verbreed. Hiermee wil de organisatie nog duidelijker haar verbindende rol benadrukken. Door kennis, praktijken, mensen en verenigen met elkaar te verbinden, wil ze haar slagkracht vergroten om meer 'boeren natuur' in

Vlaanderen te realiseren. Ze reikt daarbij ook uitdrukkelijk de hand aan iedereen die wil meewerken aan deze doelstelling. Naast de ondersteuning van lokale agrobeheergroepen, kunnen vanaf nu ook individuele landbouwers toetreden tot de vereniging. Zo wil Boerennatuur Vlaanderen alle landbouwers verenigen en ondersteunen die zich inzetten voor natuur, milieu en klimaat binnen een economische bedrijfsvoering.

“We reiken de hand uit naar iedereen die samen met ons wil zoeken naar oplossingen om ecologie en economie op het platteland te verzoenen,” - André D’Eer, voorzitter van Boerennatuur Vlaanderen

Bij de nieuwe naam hoort ook een vernieuwde website (www.boerennatuur.be), daarop wil de organisatie een platform bieden aan landbouwers die op zoek zijn naar kennis en inspiratie met betrekking tot agrarisch natuur-, bodem-, landschaps- en/of waterbeheer. Eigen projecten, maar ook initiatieven van partners, subsidiemogelijkheden, praktijkervaringen, aankondigingen van studie- en demomomenten, praktische tips bieden wegwijs aan landbouwers om zelf ook mee te werken aan meer boerennatuur in Vlaanderen.

Landbouwers kunnen daarnaast ook, dankzij de erkenning van de vzw als KRATOS-adviesverlener, een beroep doen op Boerennatuur Vlaanderen voor een gratis bedrijfsgericht advies rond biodiversiteit en zich ook kosteloos aansluiten bij de vzw om op de hoogte gehouden te worden van alle activiteiten.

Met een sterke naam en bijhorende communicatie-acties, wil de vereniging ook meer aandacht en erkenning creëren bij het bredere publiek voor de vele initiatieven die de landbouwers nemen ten behoeve van natuur en milieu. Bij een recente evaluatie onder de agrobeheergroepen, lokale samenwerkingen van landbouwers rond natuur, landschap, bodem of water, kwam deze vraag ook sterk naar voor. De landbouwers ervaren dat ze met een positief maatschappelijk project bezig zijn, maar hier nog te weinig erkenning voor krijgen van de burger.

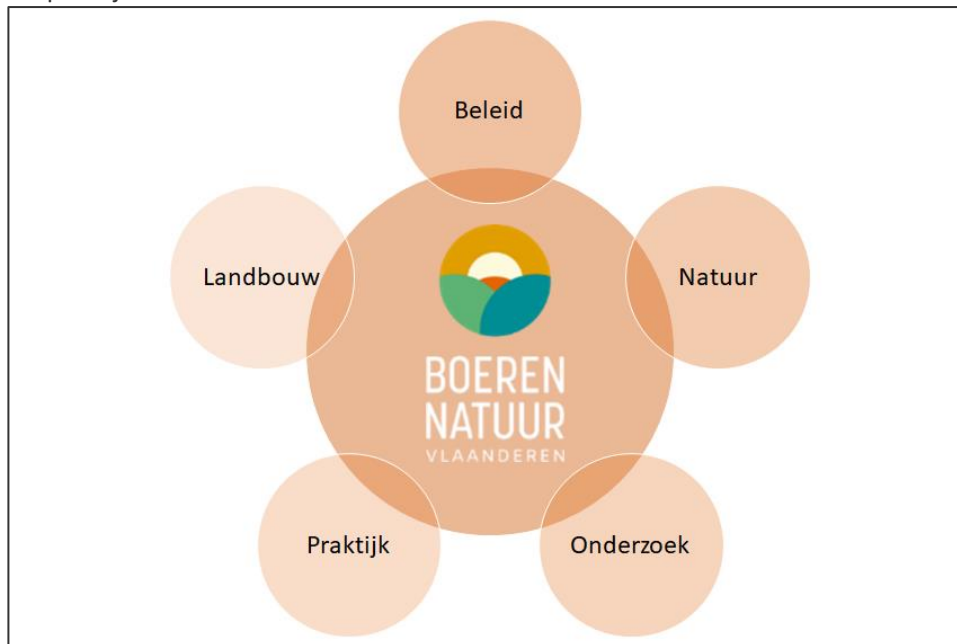
De agrobeheergroepen, blijven een belangrijke hoeksteen van de organisatie, die de vereniging in de toekomst verder hoopt uit te bouwen. Door samen te werken op landschapsniveau kan meer impact gegeneerd worden op vlak van natuur en milieu en kan je ook veel efficiënter werken.

Daarnaast wil de vereniging ook, en dat is nieuw, individuele landbouwers de mogelijkheid geven om aan te sluiten.

“We zagen de voorbije jaren steeds meer vragen van landbouwers voor begeleiding en advisering op plaatsen waar soms nog geen agrobeheergroep actief is. Door hen bij de organisatie te betrekken kunnen we hen ondersteuning bieden en onze slagkracht vergroten. Op termijn kunnen dergelijke lokale kiemen mogelijks ook uitgroeien tot nieuwe agrobeheergroepen,” - Bart Schoukens, secretaris van Boerennatuur Vlaanderen.

Positionering t.o.v. andere actoren

BNVL positioneert zich op het raakvlak tussen landbouw en natuur en slaat daarbij de brug tussen beleid, onderzoek en praktijk.



Figuur 13. Positionering Boeren Natuur Vlaanderen t.o.v. andere actoren.

Dit komt tot uiting in overleg en projectmatige en/of structurele samenwerking met tal van partners op diverse niveau's:

- Op lokaal niveau ondersteunt BNVL de oprichting en begeleiding van agrobeheergroepen verspreid over heel Vlaanderen om gebiedsgericht natuur-, bodem-, water-, en landschapsbeheer door landbouwers in samenwerking met diverse partners verder te ontwikkelen. Hierbij wordt samengewerkt met gemeenten, natuur- en jagersverenigingen, polders, waterringen, terreinbeherende instanties,...
- Op bovenlokaal niveau met provinciale diensten (water, milieu, landbouw,...) en buitendiensten van Vlaamse overheden (VLM, ANB, L&V,...), regionale landschappen, proefcentra (zoals Inagro, Hooibeekhoeve, PCM, ILVO ...), om zoveel mogelijk kennisuitwisseling, samenwerking en afstemming te verkrijgen ivm de gebiedsdoelen en activiteiten die zij vooropstellen en de activiteiten die we met lokale agrobeheergroepen en/of in projecten ondersteunen.
- Op Vlaams niveau met administraties zoals VLM, ANB, L&V, OVAM,... om oplossingen uit te werken voor beleidsknelpunten. BNVL werkt samen rond kennisopbouw- en uitwisseling met kennis- en onderzoeksinstituten zoals INBO, ILVO, Inverde,... Thematisch/projectmatig werken we ook samen met landbouw-, natuur-, jagersverenigingen,... Onze eigen raad van bestuur bestaat uit vertegenwoordigers van verschillende organisaties en instanties uit de landbouw- en natuursector: Boerenbond, Algemeen Boerensyndicaat (ABS), Agentschap voor Natuur en Bos (ANB), departement Landbouw&Visserij, Werkers in aanneming, Werkers in bedrijfshulp en vertegenwoordigers van onze agrobeheergroepen per provincie.
- Op Europees niveau heeft BNVL nauwe contacten met gelijkaardige buitenlandse organisaties actief rond agrarisch natuur- en landschapsbeheer. Andere landen zoals Engeland en Nederland

hebben immers rond bepaalde aspecten al ruimere ervaring en kennis. Op die manier kunnen we van de buitenlandse expertise en kennis bijleren. BNVL is ook lid van de kerngroep van het Europese Result-based Payments Network die kenniscentra, verenigingen, onderzoekscentra en overheden verenigt rond het uitwerken/onderzoeken van een meer resultaatgerichte aanpak van boerenatuur.

Bestuurlijke organisatie

Leden

Overzicht

In de vereniging worden formeel drie categorieën van werkende leden onderscheiden:

- A-Leden: natuurlijke personen aangesloten bij en aangeduid door een agrobeheergroep feitelijke vereniging, afgekort ABG;
- B-Leden: natuurlijke personen, vertegenwoordigers van algemene landbouworganisaties vertegenwoordigd in de provinciale landbouwkamers;
- C-Leden: natuurlijke personen, vertegenwoordigers van WERKERS agro|bedrijfshulp - vzw.

Daarnaast kunnen natuurlijke personen, vertegenwoordigers van raadgevende instanties bij de vereniging een aanvraag indienen om toegetreten lid te worden. De raad van bestuur beslist over het aanvaarden van de kandidaat als toegetreten lid. Toegetreten leden betalen geen lidmaatschapsbijdrage en hebben geen stemrecht. Boerenatuur Vlaanderen heeft op dit moment als toegetreten leden: vertegenwoordigers van de Vlaamse Landmaatschappij (VLM), het Agentschap voor Natuur en Bos (ANB) en het Departement Landbouw en Visserij.

Agrobeheergroepen

We gaan hierbij verder in op de A-leden, wat de grootste groep is binnen onze leden. Deze zijn lokaal verenigd in zogenaamde 'agrobeheergroepen'. Agrobeheergroepen of kortweg ABG's, zijn laagdrempelige, vrijwillige samenwerkingsverbanden tussen lokale land- en tuinbouwers rond een of meerdere thema m.b.t. de boerenatuur. ABG's worden opgericht op initiatief van en bestuurd door lokale land- en tuinbouwers. Ze bepalen zelf de thema's die ze opnemen, de rol die ze hierin spelen, hoe ze dit combineren met hun bedrijf,...

Op plaatsen waar geen ABG actief is, hebben landbouwers de mogelijkheid om individueel lid te worden bij BNVL. Hierdoor kunnen we ook deze landbouwers voorzien van de nodige begeleiding en advies rond boerenatuur en kunnen dergelijke lokale kiemen op termijn ook uitgroeien tot nieuwe agrobeheergroepen.

Ook niet-landbouwers kunnen lid worden van een agrobeheergroep. Deze laatste kunnen lokale vrijwilligers zijn, VLM bedrijfsplanners, vertegenwoordigers van een lokale natuurvereniging, regionale landschappen... . De beslissing hiervoor ligt bij de lokale agrobeheergroep.

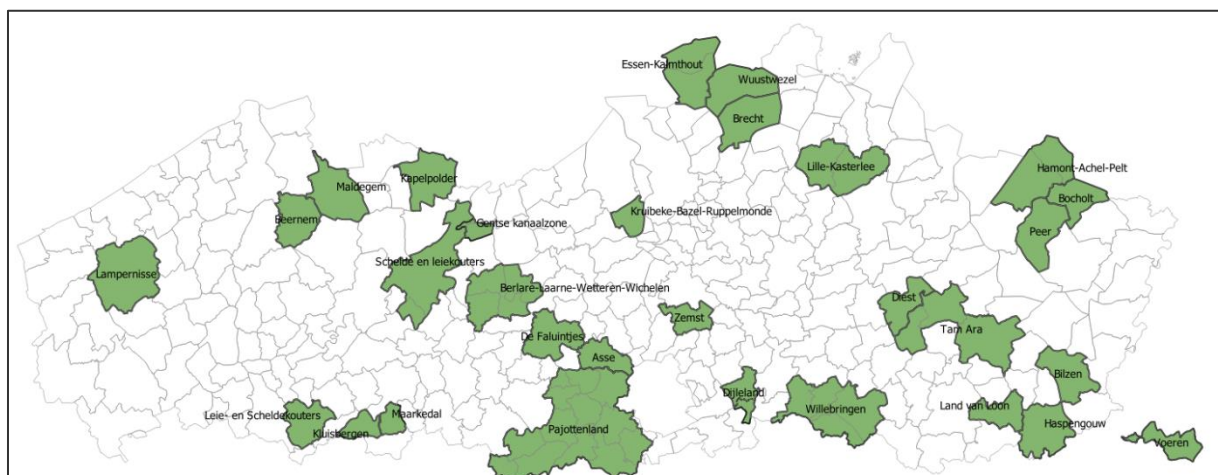
Geïnteresseerden kunnen zich kandidaat stellen om lid te worden van onze vereniging via een aanmeldingsformulier op onze website. Zij dienen onze missie en visie te onderschrijven en achter onze waarden te staan.

Voordelen om lid te worden:

- Je blijft op de hoogte van alle nieuws en activiteiten via de nieuwsbrief.
- Je krijgt begeleiding indien dit past binnen lopende projecten
- Je wordt uitgenodigd voor relevante studiedagen
- Je wordt uitgenodigd op de algemene vergadering
- Als lid van een agrobeheergroep krijg je hier bovenop nog begeleiding van de specifieke (ABG)-werking
- Als lid van een agrobeheergroep wordt je eveneens uitgenodigd op interprovinciale kennisuitwisselingsmomenten

Lidmaatschap is gratis, met mogelijkheid tot wederzijdse stopzetting via een simpele maar expliciete vraag. Als landbouwer kan je actief lid worden. Als niet-landbouwer houden we je op de hoogte en nodigen we je uit voor events.

Op dit moment zijn er 30-tal agrobeheergroepen, bestaande uit bijna 400 landbouwers, actief in Vlaanderen rond een ruime waaier van thema's: akkervogels, weidevogels, botanisch graslandbeheer, beheer van houtkanten en holle wegen, aanleg van poelen, aanleg van bloemenranden, erosiebestrijding, waterconservering. Meer info over de werking van de verschillende agrobeheergroepen is te vinden op onze website www.boerenatuur.be/werking/agrobeheergroepen/



Figuur 14. Overzicht van de regio's in Vlaanderen waar een agrobeheergroep actief is.

Algemene vergadering

Samenstelling en bevoegdheden

De algemene vergadering is het hoogste beslissingsorgaan binnen de vereniging. Ze komt minstens eenmaal per jaar samen en vertegenwoordigt alle leden. Naast de formele agenda wordt hier ook telkens een uitwisselingsmoment aan gekoppeld waarbij bijvoorbeeld een interessant project of werking van een agrobeheergroep ter plekke wordt toegelicht.

Wijze van besluitvorming

De algemene vergadering kan enkel geldige besluiten nemen omtrent aangelegenheden die uitdrukkelijk op de agenda staan, en wanneer binnen iedere ledencategorie minstens een lid aanwezig of vertegenwoordigd is.

De beslissingen van de algemene vergadering worden genomen met gewone meerderheid van de stemmen uitgebracht door de aanwezige of vertegenwoordigde B-leden en C-leden en door de voorzitters of afgevaardigden aangeduid door de aanwezige of vertegenwoordigde A-leden.

De algemene vergadering kan slechts geldig beraadslagen en beslissen over een wijziging van de statuten, de uitsluiting van een lid of de vrijwillige ontbinding, indien ten minste 2/3 van de leden aanwezig of vertegenwoordigd zijn. Een beslissing tot statutenwijziging of uitsluiting van een lid moeten worden goedgekeurd met een meerderheid van 2/3 van de stemmen uitgebracht door de aanwezige of vertegenwoordigde B-leden en C-leden en door de voorzitters of afgevaardigden aangeduid door de aanwezige of vertegenwoordigde A-leden. Verder vereist een beslissing tot wijziging van het voorwerp of een ontbinding een meerderheid van 4/5 van de stemmen uitgebracht door de aanwezige of vertegenwoordigde B-leden en C-leden en door de voorzitters of afgevaardigden aangeduid door de aanwezige of vertegenwoordigde A-leden. In geval van een statutenwijziging of een wijziging van het voorwerp, worden onthoudingen noch in de teller, noch in de noemer meegerekend.

In geval op een eerste vergadering het aanwezigheidsquorum niet bereikt wordt, kan een tweede algemene vergadering worden bijeengeroepen die geldig kan beraadslagen en besluiten alsook de wijzigingen aannemen met de wettelijk en statutair bepaalde meerderheden, ongeacht het aantal aanwezige of vertegenwoordigde leden. De tweede vergadering mag niet binnen de 15 dagen volgend op de eerste vergadering worden gehouden.

Bij staking van stemmen wordt het voorstel niet aanvaard.

Raad van bestuur

Samenstelling en bevoegdheden

De raad van bestuur vertegenwoordigt en verbindt geldig de vereniging, zonder bijkomende machtiging van de algemene vergadering in alle gerechtelijke en buitengerechtelijke handelingen. De raad van bestuur vergadert minstens tweemaal per jaar (doorgaans 4 a 5 keer per jaar). De raad van bestuur is samengesteld rekening houdend met de volgende voordrachtrechten:

- A-leden: één mandaat per provincie per begonnen schijf van 10 ABG's;
- B-leden: zes mandaten voor de landbouworganisaties, te verdelen conform de verdeling in de landbouwkamers;
- C-leden: agro|bedrijfshulp: twee mandaten.

De bestuurders worden verkozen voor een termijn van zes jaar. Toegetreden leden kunnen adviserend, zonder stemrecht, de vergaderingen van de raad van bestuur bijwonen.

De bestuurders kiezen onder zich een voorzitter en een ondervoorzitter. De voorzitter dient steeds een bestuurder te zijn die voorgedragen werd door de A-leden. De ondervoorzitter dient steeds een bestuurder te zijn die voorgedragen werd door de B-leden. Indien de functie van gedelegeerd bestuurder wordt voorzien, behoort deze tot een bestuurder die werd voorgedragen door de C-leden. De secretaris wordt eveneens aangeduid onder de bestuurders die werden voorgedragen door de C-leden.

Wijze van besluitvorming

De besluiten van de raad van bestuur moeten goedgekeurd worden met een gewone meerderheid van stemmen uitgebracht door de aanwezige of vertegenwoordigde bestuurders. Iedere bestuurder beschikt over één stem. Een bestuurder mag zich door een andere bestuurder laten vertegenwoordigen. Een bestuurder mag echter niet over meer dan één volmacht beschikken. Onthoudingen, blancostemmen of

ongeldige stemmen worden niet meegeteld bij de berekening van de meerderheid. Bij staking van stemmen, heeft de voorzitter een doorslaggevende stem, tenzij de raad van bestuur slechts uit twee leden bestaat.

Dagelijkse werking

Personeelsopstelling

Boerennatuur Vlaanderen bestaat uit een multidisciplinair team, dat medio 2021 bestaat uit 10 medewerkers (figuur 15) met verschillende achtergronden en expertises (landbouw, natuur, onderzoek, praktijk,...).

De personeelsopstelling is hierbij als volgt:

- *Algemene coördinatie (secretaris)*: dagelijkse leiding, financieel en personeelsbeleid, organisatie en opvolging statutaire verplichtingen van de vzw, overleg met overheidsadministraties, landbouw- en natuurorganisaties en andere relevante actoren.
- *Inhoudelijke coördinatie (adviseur)*: inhoudelijke coördinatie kennisopbouw boerennatuur en ondersteuning regio- en projectcoördinatoren, uitwerken en opvolgen van projecten, overleg met kennis- en onderzoekinstellingen en buitenlandse koepels van agrobeheerverenigingen, beleidsadvisering en overleg met overheidsinstanties,...
- *Regiocoördinatoren (per provincie, elk met eigen thematische expertise)*: sensibilisering en begeleiding landbouwers m.b.t. boerennatuur, ondersteunen bestuurswerking ABG's, begeleiding en opvolging uitvoering van werkzaamheden en administratie, organisatie van vormingsactiviteiten en advies op maat, prospectie en begeleiding van nieuwe sporen ABG, overleg en samenwerking met betrokken actoren (regionale landschappen, ANB, VLM, W&Z, polders, wateringen, lokale natuurverenigingen, bedrijfspgilden, gemeenten, WBE's ...) en initiëren van nieuwe projecten.
- *Projectcoördinatoren (afhankelijk van projectgoedkeuringen)*: uitvoering van projecten, waaronder sensibilisering en begeleiding landbouwers m.b.t. boerennatuur, organisatie van vormingsactiviteiten, begeleiding van nieuwe sporen ABG, overleg en samenwerking met betrokken actoren.

We voorzien nog op in de nabije toekomst de aanwerving van een projectcoördinator/beleidsmedewerker en een projectcoördinator/communicatiemedewerker. Onze projectadministratie wordt gewoonlijk verzorgd door onze projectpartner Innovatiesteunpunt.

Teamorganisatie

Teamoverleg en -cohesie

Alle medewerkers (van de diverse regio's) komen 1 keer per week samen in het hoofdkantoor (uitgezonderd pandemieën of vakanties), waarbij gelegenheid is tot bilateraal of informeel overleg. Andere dagen werken ze op de baan, in een regiokantoor of van thuis uit. Virtueel is iedereen verbonden via mobiele telefonie of videoconferentietools. Tweewekelijk vindt een teamoverleg plaats waar allerlei overkoepelende onderwerpen besproken worden. Eenmaal per jaar wordt een teamuitstap/meerdaagse georganiseerd waarbij een bezoek brengen aan een initiatief in een andere regio, gekoppeld aan een moment van reflectie en visievorming en teambuilding.

Inhoudelijke specialisering - clusterwerking

Om de inhoudelijke uitwisseling tussen collega's over de verschillende regio's te bevorderen zijn er thematische clusters opgezet rond onze kernthema's: natuur, landschap, bodem en water. Binnen deze

clusters wisselen collega's die met dezelfde thema's actief zijn op regelmatige basis kennis en ervaringen uit en worden gezamenlijke acties voorbereid (vb. beleidsaanbevelingen rond een bepaald thema, projectaanvragen of communicatie-acties). Per cluster is er een verantwoordelijke aangeduid die instaat voor vastleggen van de data en agenda van de clustervergaderingen. Binnen de cluster worden de specialiteiten en functies verder verdeeld.

Horizontale functies

Daarnaast hebben we binnen onze organisatie een aantal verantwoordelijken aangeduid voor overkoepelende functies: vorming, databeheer, communicatie via nieuwsbrief en website, sociale media, organisatie events.



Figuur 15. Ons team van medewerkers anno 2021.

Dagelijkse besluitvorming

We hanteren een vlakke structuur met veel autonomie in de werkorganisatie. Alle medewerkers zijn betrokken bij het uitdenken van de krijtlijnen van onze organisatie en de opvolging ervan. Zo is iedereen doordrongen van waar we als organisatie voor staan en naartoe werken. Bovendien werken de meeste medewerkers binnen specifieke projecten die een duidelijk kader bieden waarin ze zelf heel wat praktische dagdagelijkse beslissingen kunnen nemen. Voor inhoudelijke vraagstukken kunnen ze terecht bij de adviseur boerennatuur om in samenspraak tot een beslissing te komen. Financiële kwesties worden altijd voorgelegd eerst aan de secretaris. Vraagstukken op een hoger strategisch niveau worden uiteraard voorgelegd aan de raad van bestuur (zie hoger).



Hoofdstuk 4.

Positionering 2022-2026

Algemeen

Uitdagingen op het raakvlak landbouw- natuur

Het is een understatement te zeggen dat de relatie tussen landbouw en natuur gecompliceerd is. Een hoge ruimtelijke druk, gevoed door een hoge bevolkingsdichtheid en een versnipperde ruimtelijke ordening, creëert toenemende spanningen tussen actoren met verschillende maatschappelijke verwachtingen. De moeilijke discussies rond het nieuw gemeenschappelijk landbouwbeleid (GLB) illustreren dit: hogere verwachtingen op minder grond voor minder geld is voor landbouwers een bittere pil om te slikken.

Landbouwers staan onder druk om enerzijds te voldoen aan deze maatschappelijke verwachtingen en anderzijds hun bedrijf economisch overeind te houden. Landbouwers worden vaak met de vinger gewezen wanneer het gaat over milieuproblemen. Een geglobaliseerde marktwerking (met lage prijzen) in combinatie met hoge grondprijzen, hoge schuldenlasten tgv. zware investeringen in het verleden (o.a. omwille van stijgende vereisten m.b.t. milieu en voedselveiligheid), een veranderend klimaat (met o.a. meer droogteproblemen) zorgen daarnaast voor heel wat landbouwers voor een economisch precare situatie. Daarbij bemoeilijken een gebrek aan lange termijn beleidsvisie en rechtszekerheid de toekomstperspectieven voor landbouwers, zoals ook het recente stikstofdebat aantoont. Ook psychosociaal heeft dit gevolgen, zoals recente onderzoeken m.b.t. het welzijn in de landbouwsector aantonen.

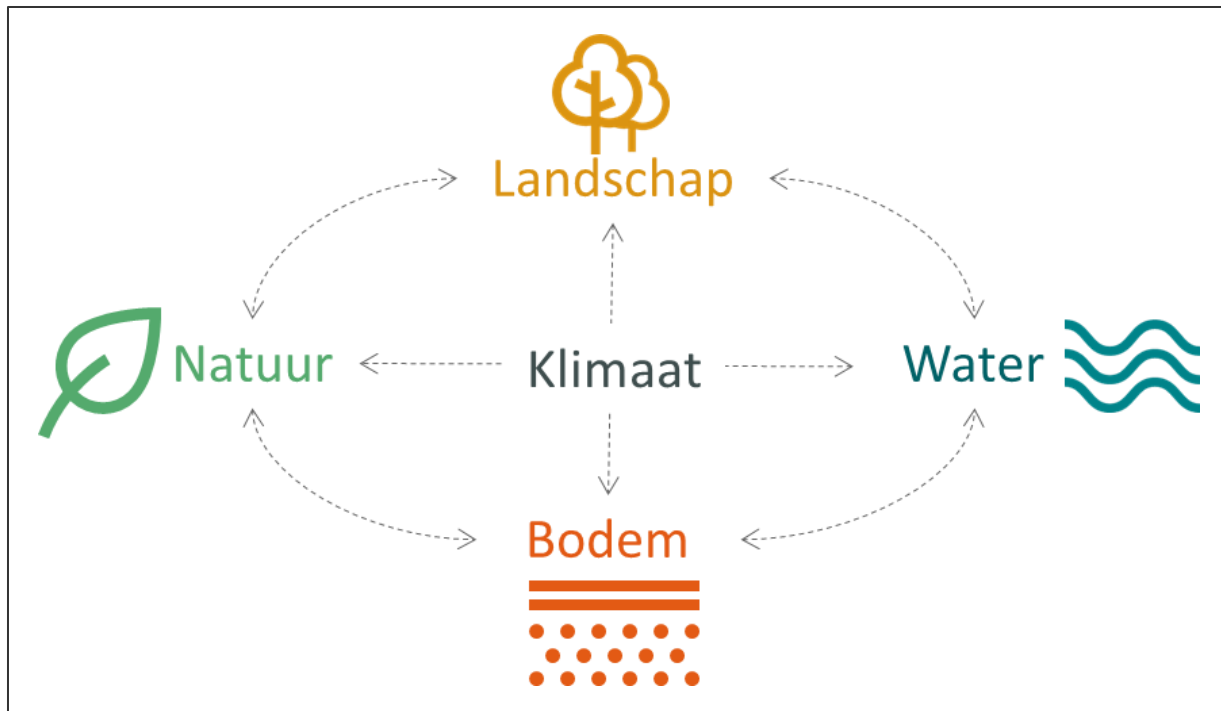
Nog meer druk leggen op een reeds kwetsbare sector, lost de milieuproblemen niet op. Er is volgens ons nood aan meer perspectief, kansen en vertrouwen. Met BNVL zijn we ervan overtuigd dat landbouwers een belangrijk deel van de oplossing kunnen zijn. Heel wat landbouwers leveren nu al tal van inspanningen om hun milieudruk te verlagen en de biodiversiteit op en rond hun bedrijf te stimuleren. Als grootste open ruimtegebruiker is het potentieel bovendien groot.

Vertrouwen is een sleutelwoord in onze visie, naast verbinding (zie hoofdstuk 4). Beiden zijn onlosmakelijk met elkaar gekoppeld. Zo streven we een beleid na dat landbouwers kansen geeft om zelf initiatief te nemen, zodat zij ook zelf het vertrouwen hebben om natuurwaarde te creëren zonder de vrees dat dit voor hen nefaste gevolgen heeft (en liefst integendeel). We willen daarbij heel emanciperend werken zodat landbouwers vertrouwen krijgen in eigen kunnen en hen stimuleren om bij te leren over hoe meer boeren natuur te realiseren. We willen de verbinding tussen landbouwers en burgers verhogen zodat ook de waardering (maatschappelijk en financieel) voor de inspanningen van landbouwers stijgt en hun motivatie om meer te doen toeneemt. Daarnaast willen de verbinding ook versterken met alle anderen van onderzoeksinstituten tot natuur- en milieuverenigingen om samen te werken aan gedragen en effectieve oplossingen. We beseffen dat het creëren van vertrouwen niet evident is en vaak traag verloopt, als Boeren natuur Vlaanderen willen we de motor zijn in dit proces en zo doelgericht werken aan meer boeren natuur in Vlaanderen.

Afbakening, omschrijving en samenhang van thema's

Met Boeren natuur Vlaanderen streven we ernaar om de synergiën tussen landbouw en natuur te versterken. We werken daarbij zoveel mogelijk geïntegreerd en trachten kringlopen te sluiten. Het begrip boeren natuur dient dan ook breed begrepen te worden, als een samengaan van natuur, landschap, bodem, water en klimaat.

Deze thema's zijn sterk met elkaar verbonden. Zo hebben de inspanningen die we samen met de landbouwers nemen ter verbetering van de bodem-, water- of landschapskwaliteit ook een positieve invloed op de biodiversiteit. Omgekeerd houden we bij de verbetering van de landschapskwaliteit ook zoveel mogelijk rekening met de potenties en noden van waardevolle fauna en flora in het gebied.



Figuur 16. Interactie van thema's waar Boerennatuur Vlaanderen op inzet.

Klimaat is daarbij een thema die alle andere thema's verbindt. De klimaatverandering grijpt in op zowel natuur, landschap, bodem als water. Willen we een gebied klimaatrobuuster maken dienen we dan ook voorgaande kwaliteiten te versterken.

Thematische positionering

Biodiversiteit

Analyse probleemstelling

Verschillende wetenschappelijke studies en rapporten tonen aan dat de biodiversiteit in het landbouwgebied er globaal gezien verder op achteruit gaat. Landbouw is één van de factoren die de biodiversiteit negatief beïnvloed. Maar tegelijk heeft de landbouwsector, als grootste gebruiker van de open ruimte in Vlaanderen, het potentieel om een belangrijke positieve impact te realiseren in de herstel van de biodiversiteit in het landbouwgebied. Verschillende beleidsaanbevelingen, zoals bijv. in het Natuurrapport 2020 (INBO) vragen ook de rol van landbouw in landschapsbeheer m.b.t. biodiversiteit te verbreden. Op vandaag leveren landbouwers reeds veel inspanningen, zowel vrijwillig als via beleidsinstrumenten, maar voorlopig is het effect van deze inspanningen nog te beperkt of niet gekend.

De verschillende beleidsinstrumenten m.b.t. biodiversiteit die vandaag voor de landbouwsector voorhanden zijn, zijn vaak rigide, onvoldoende divers, niet altijd volledig kostendekkend, weinig stimulerend en weinig resultaatgericht. Het ontbreken van een beleidskader waarin landbouwers de mogelijkheid hebben om gebiedsgericht samen te werken op landschapsniveau, al dan niet in samenwerking met andere plattelandsactoren, zorgt ervoor dat de verschillende agromilieumaatregelen nog te versnipperd en weinig gecoördineerd ingezet worden. Dit laatste is een belangrijk element in het bereiken van meer resultaat. Aansluitend vormt een performante monitoring op gebiedsniveau een noodzakelijk aspect om de effectiviteit van de verschillende beheermaatregelen in kaart te brengen en te kunnen bijsturen ('lerend beheren') waar nodig.

Het zoeken naar win-win situaties tussen biodiversiteit en economie kunnen een belangrijke stimulans vormen voor landbouwers om aan de slag te gaan met biodiversiteitsversterkende maatregelen. Een rechtszeker beleidskader (bijv. wegnemen van de vrees voor sancties en mogelijke bijkomende beperkingen bij aanwezigheid van zeldzame soorten), meer mogelijkheden tot de uitbouw van een economisch verdienmodel rond biodiversiteit, kansen om aan de slag te gaan met eigen innovatieve ideeën, flexibiliteit en de inpasbaarheid van maatregelen binnen de moderne landbouwpraktijk zijn hierbij belangrijke uitdagingen/elementen.

Het toepassen van biodiversiteitsversterkende maatregelen vereist ook de nodige kennis bij landbouwers. De voordelen van dergelijke maatregelen voor de landbouwbedrijfsvoering zijn vaak nog onderbelicht binnen de landbouwsector (bijv. voordelen van natuurlijke plaagbestrijders die overleven in bloemenstroken). Advies en ondersteuning van specialisten met de nodige expertise is dus noodzakelijk. Ook kan er nog meer ingezet worden op het aanwakkeren van het eigen leervermogen en de intrinsieke motivatie van landbouwers. Door tegelijk ook te werken aan een meer positieve berichtgeving over de inspanningen van landbouwers voor biodiversiteit, want veel landbouwers worden gedemotiveerd door negatieve pers en publieke opinie, kan de motivatie bij landbouwers verder toenemen en het gevoel van 'eigenaarschap' ontwikkelen wat op lange termijn zorgt voor betere resultaten en continuering van de inspanningen. Dit laatste komt dan opnieuw het resultaat ten goede.

Verskillende beleidsinitiatieven zoals de Europese biodiversiteitstrategie, de Green Deal, het nieuw Gemeenschappelijke Landbouwbeleid, Vlaamse soortenbeschermingsprogramma's e.d. bieden de komende jaren kansen om samen met (groepen van) landbouwers op zoek te gaan naar oplossingen om de biodiversiteit in het landbouwgebied niet verder te laten dalen en opnieuw te laten toenemen.

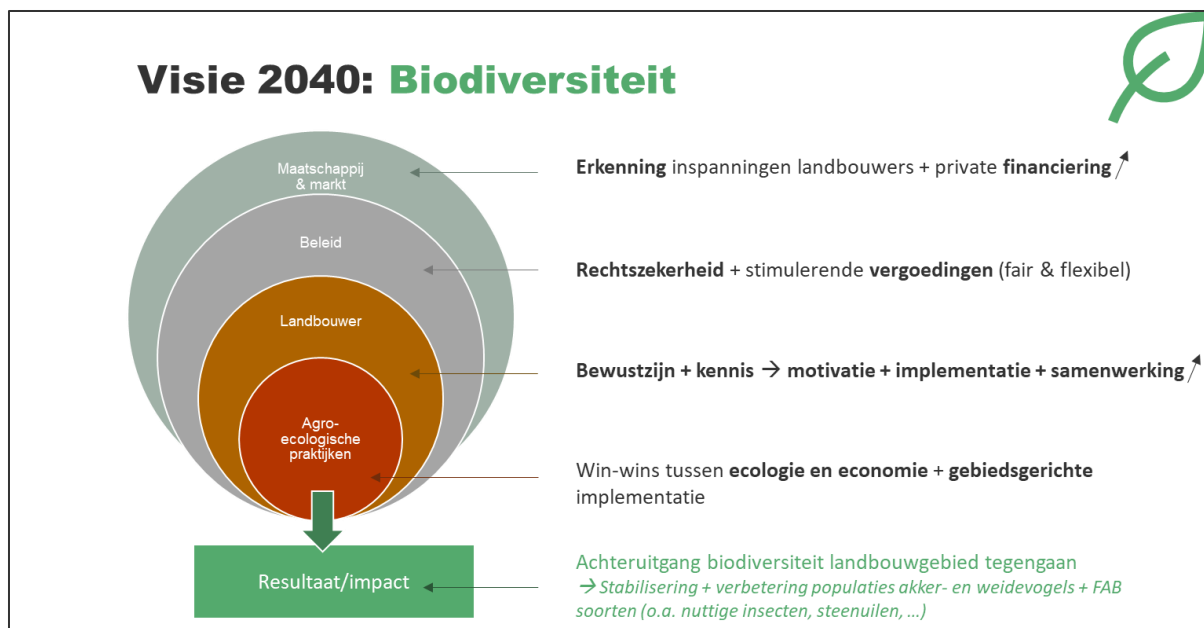
Visie op langere termijn

Door een verhoogde toepassing van agro-ecologische praktijken in landbouwgebied, is de achteruitgang van de biodiversiteit in landbouwgebied gestopt en tekent zich in 2040 een herstel af van een aantal soorten die van landbouw afhankelijk zijn.

Hiertoe wordt gebiedsgericht ingezet op kansrijke gebieden voor akker- en weidevogels, waar landbouwers en andere actoren hun inspanningen bundelen. Deze gebieden worden kwalitatief ingericht met 10% ecologische maatregelen. Zo treedt een verbetering op bij minstens 50% van de akker- en weidevogelsoorten die worden gemonitord binnen de ABV-tellingen van het Instituut voor Natuur en Bosonderzoek (INBO). Zij fungeren als paraplu-soorten voor andere akkerfauna zoals insecten en hazen.

Daarnaast bevordert 30% van de landbouwers in Vlaanderen de functionele agrobiodiversiteit (bestuivers, natuurlijke plaagbestrijders, bodemorganismen) teneinde dit te benutten in hun bedrijfsvoering. Op die manier daalt ook het gebruik van gewasbeschermingsmiddelen, wat op zijn beurt een positieve invloed heeft op de algemene biodiversiteit in landbouwgebied.

Tenslotte wordt ook meer ingezet op de verbetering van de basisnatuurkwaliteit in gans Vlaanderen via vrijwillige laagdrempelige maatregelen zoals randenbeheer, nestkasten,



Figuur 17. Langetermijnvisie m.b.t. biodiversiteit.

Landbouwers voelen zich meer betrokken bij de biodiversiteit in hun regio, worden erkend in hun rol als 'landschapsbouwer' door het brede publiek en hun collega-landbouwers en zijn gemotiveerd om er verder op in te zetten en verantwoordelijkheid voor op te nemen via flexibele, resultaatgerichte instrumenten op maat van een gebied.

Hoe gaan we de komende jaren met dit thema aan de slag?

- We bouwen verder aan een gebiedsgerichte aanpak via onze agrobeheergroepen en projecten i.s.m. andere plattelandsactoren. Vanuit de landbouwsector leveren we onze input i.f.v. een gedeelde gebiedsvisie.
- Samen met landbouwers en projectpartners ontwikkelen we innovatieve, flexibele, resultaatgerichte en gedragen biodiversiteitsmaatregelen op maat van een gebied.
- We zetten in op samenwerking met kennispartners (INBO, Natuurpunt Studie, Inagro, ILVO ...) en vrijwilligers voor het monitoren en onderzoeken van de landbouwkundige en ecologische effecten, nestbescherming, sensibilisering. We werken tools en vormen uit om landbouwers en vrijwilligers actief te betrekken bij deze monitoringsactiviteiten.
- We begeleiden, adviseren en sensibiliseren landbouwers voor het nemen van biodiversiteitsversterkende maatregelen in landbouwgebied en bevorderen de kennisopbouw en -uitwisseling tussen landbouwers onderling (bijv. positieve en negatieve effecten van functionele agrobiodiversiteit op de landbouwproductie, meest effectieve akker- en weidevogelmaatregelen).
- We zetten in op een hogere betrokkenheid en mede-eigenaarschap van landbouwers t.o.v. biodiversiteit in landbouwgebied teneinde hun intrinsieke motivatie te bevorderen. Dit via het focussen op een positieve berichtgeving in ruime media (vakpers, brede publiek) over inspanningen van landbouwers ten behoeve van de biodiversiteit, het initiëren van projecten vanuit de landbouwers zelf, via onze werking in agrobeheergroepen en door het zoeken naar win-win situaties tussen ecologie en economie en mogelijke verdienmodellen.
- Vanuit Boeren Natuur Vlaanderen geven we mee invulling aan (toekomstige) beleidsinitiatieven met betrekking tot landbouw-gerelateerde soorten (bijv. Soortenbeschermingsprogramma's) vanuit onze opgebouwde kennis en praktische ervaringen van op het terrein. Tegelijk formuleren

we beleidsadviezen m.b.t. de meest effectieve maatregelen voor het bevorderen van biodiversiteit, administratieve vereenvoudiging, voordelen van een gebiedsgerichte/collectieve aanpak op landschapsschaal en drempels die landbouwers ervaren, teneinde een steeds vlottere implementatie op terrein te verwezenlijken en meer resultaat te bereiken.

Landschap

Analyse probleemstelling

Naast akkers, weilanden en waterlopen maken houtkanten, hagen, poelen, (knot)bomen, ... het landschap in het buitengebied. Ze hebben bovendien een belangrijke functie voor de biodiversiteit binnen landbouwgebied. Naast een diversiteit aan planten vinden ook veel dieren er voedsel en nestgelegenheid. Een (bio)divers landschap is bovendien aantrekkelijk voor vele recreanten; mensen vinden rust en gaan graag wandelen en/of fietsen in de ruimte van een landbouwlandschap.

Deze landschappelijke elementen hadden vroeger vaak een gebruiks- of opbrengstfunctie, denk bijvoorbeeld aan brand-, constructie- en geriefhout, drinkplaatsen, natuurlijke afsluitingen voor het vee of bescherming tegen wind. Ze werden dan ook in stand gehouden door de landbouwer die er echt iets aan had. Door o.m. specialisatie en schaalvergroting en technische innovaties binnen de landbouw, onder invloed van het naoorlogs beleid en de markt hebben heel wat van deze landschapselementen hun functie voor de landbouw verloren. Met het gebruik ging ook de kennis en voeling ermee deels verloren. De landschapselementen werden hierdoor meer een obstakel gezien voor een efficiënte landbouwuitbating, die bovendien vaak heel arbeidsintensief zijn in onderhoud. Heel wat landschapselementen verdwenen hierdoor of raakten in verval.

Landschapselementen nemen productieve landbouwgrond in waardoor ze door landbouwers vaak als last gezien worden. De rechtstreeks economische functie van landschapselementen is vrijwel volledig verdwenen, terwijl het beheer tijd (en dus geld) vraagt. De ecosysteemdiensten naar het bredere publiek die geleverd worden door beheerde landschapselementen worden onvoldoende vergoed. Onduidelijke eigendomssituaties/bevoegdheden (privé, gemeentelijk, pacht) dragen bij tot een gebrek aan opvolging en financiering van het beheer. Natuursubsidies, zoals natuurbeheerplannen, zijn vaak niet toegankelijk voor landschapselementen in agrarische context. Er is dan ook nog maar weinig ruimte voor landschapsbeheer in de economische bedrijfsvoering van landbouwers. Het beheer van landschapselementen wordt daardoor vaak onvoldoende structureel aangepakt en het beheer gebeurt vaak weinig efficiënt.

De valorisatie van beheerresten door landbouwers wetgeving over de valorisatie van de beheerresten is voor de landbouwer niet altijd duidelijk of brengt een grote administratieve last met zich mee.

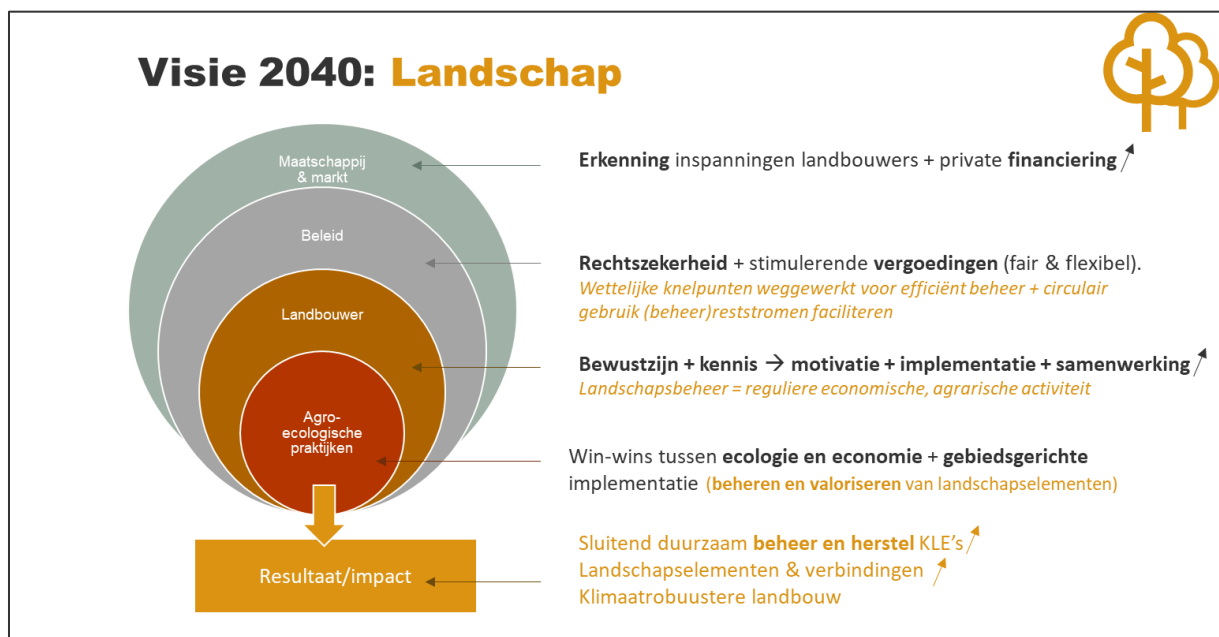
De kennis over het beheer van bepaalde landschapselementen zoals bv. hakhoutbeheer, is verloren gegaan.

- De mogelijk positieve impact van de landschapselementen is vaak onbekend bij de landbouwers en wordt bovendien te weinig naast de negatieve impact gelegd. Vb. houtkanten gaan inderdaad in concurrentie met het gewas wat licht, water en voedingsstoffen betreft, maar ze zorgen eveneens voor het tegengaan van erosie (water en wind).
- De kennis over hakhoutbeheer is ook bij de gewone burger verdwenen en stoot dan ook vaak op weerstand. Veel mensen begrijpen niet meer dat bomen en struiken gekapt moeten worden om een (veel biodiversere) houtkant in stand te houden.
- Vaak is er nog te weinig kennis en respect voor landschapselementen die beheerd worden door landbouwers, vb. wandelaars die over faunastroken lopen, bloemen aftrekken, zwerfvuil achterlaten, ...

Met BNVL hebben we de afgelopen jaren sterk ingezet op het verhogen van het draagvlak voor landschapselementen in een agrarische context, door zowel de meerwaarde voor landbouwers te versterken als de lasten (voor het beheer) te verlagen. Zo zetten we het potentieel van landschapselementen voor een meer klimaatrobuste landbouw in de verf: vb. via koolstofopslag in bomen maar ook in de bodem, verbetering van de waterhuishouding, erosiebestrijding (regen en wind), ... We onderzochten kansen voor de valorisatie van beheerresten van houtkanten i.f.v. de opwekking van lokale groene warmte of koolstofopslag in de bodem (al vormt de afvalwetgeving vandaag nog een rem voor brede toepassing hiervan). Daarnaast werkten we efficiënte beheeroplossingen uit, waarbij landschapsbeheer in groep aangepakt wordt volgens een bepaald beheerplan (rekening houdend met de diverse functies ervan) en met aangepaste machines.

Visie op langere termijn

In 2040 is er een evenwicht tussen productieve landbouwactiviteiten en landschapsbeheer. De achteruitgang van landschapselementen is tegengehouden doordat landschapsbeheer opnieuw een reguliere economische, agrarische activiteit van landbouwers is. Bestaande landschapselementen worden beter beheerd (60 % in sluitend regulier beheer) en het areaal aan landschapselementen is uitgebreid (+20 %). Hierdoor kunnen ze bestaande natuurverbindingen versterken, rekening houdend met de moderne landbouw. Het landbouwlandschap wordt dooraderd door landschapselementen waardoor de landbouw klimaatrobuster is.



Figuur 18. Langetermijnvisie m.b.t. landschap.

De maatschappij heeft meer aandacht voor het belang van de landschapselementen in agrarisch gebied, de potenties worden beter benut en de inspanningen die de landbouwers leveren worden gewaardeerd. Er is een rechtszeker beleidskader wat betreft faciliteren van een efficiënt beheer en gebruik van beheerresten. Er zijn geschikte subsidiekanalen en financieringsystemen.

Er is meer samenwerking met landbouwers onderling, maar ook met andere relevante actoren voor het beheer van landschapselementen. Dit gebeurt volgens een gedragen gebiedsvisie wat betreft beheer en valorisatie van de ecosysteemdiensten van landschapselementen.

Hoe gaan we de komende jaren met dit thema aan de slag?

- We zetten blijvend in op sensibiliseren en activering van landbouwers, en ook de verdere ondersteuning blijft noodzakelijk. Landbouwers zijn de dag van vandaag echte bedrijfsmanagers en moeten van heel veel op de hoogte zijn. Het is dan ook begrijpelijk dat niet elke landbouwer actief op zoek gaat naar welke rol ze spelen in het landschap.
- We zetten in op een groepsgerichte aanpak en geven extra begeleiding en ondersteuning aan landbouwers die zich groeperen in agrobeheergroepen. Op deze manier kan je lokaal een ruimer effect bekomen en krijg je ook meer draagvlak. Daarnaast maakt dit ook overleg en zelfs samenwerking met externe partners mogelijk. Hierbij gaan we dus voor meer actieve agrobeheergroepen die zich inzetten voor landschapsbeheer.
- Samen met landbouwers gaan we op zoek naar de rechtstreekse voordelen die ze uit het landschap kunnen halen. Zo moeten de ecosysteemdiensten die landschapselementen leveren zoveel mogelijk gevaloriseerd worden. Hierbij denken we o.a. aan energetische valorisatie of als koolstofbron voor de bodem, maar ook financiële compensaties als subsidies en private middelen.
- We formuleren beleidsaanbevelingen om subsidiekanalen te activeren (vb. natuurbeheerplan), een efficiënt beheer mogelijk te maken en gebruik van beheerresten te stimuleren.
- Vanuit een ruimere gebiedsvisie ontwikkelen we beheerplannen om gebiedsgericht landschapselementen te herstellen en uit te breiden.
- We gaan zoveel als mogelijk op zoek naar samenwerken met andere relevante actoren, o.a. voor het opmaken van een gebiedsvisie en beheerplannen, maar ook voor uitvoering en gebruik van de vrijgekomen biomassa.
- Tenslotte willen we ook werk maken van sensibilisering naar het ruime publiek. Gewone burgers hebben vaak geen kennis over de functie van landschapselementen, hoe ze beheerd worden en de taak die landbouwers hierin opnemen. Hiermee wensen we ook het draagvlak en respect van omwonenden en recreanten te verhogen.

Water

Analyse probleemstelling

De hoge bevolkingsgraad, droogte, de ruimtelijke wanorde en het hoge verbruik van water in Vlaanderen zorgt de laatste jaren vaak voor perioden van waterschaarste. Ook periodes van hevige regenval kunnen wateroverlast en erosieproblemen veroorzaken. De Vlaamse regering ijvert in haar Waterbeleidsnota 2020-2025 dan ook voor een gezonde waterhuishouding; m.a.w. een goede waterkwaliteit en – kwantiteit. Het halen van de beleidsdoelstellingen rond waterkwaliteit en – kwantiteit in het landbouwgebied blijft een uitdaging.

De klimaatsverandering dreigt een ernstige daling van de Vlaamse grondwaterpeilen in te houden tijdens het groeiseizoen en voor nattere winters met ernstige wateroverlast te zorgen. De meeste landbouwgebieden zijn er op voorzien om water zo snel mogelijk af te voeren in plaats van water ter plekke te houden. Bovendien is het waterhoudend vermogen van de meeste landbouwgronden momenteel te laag. Wanneer de grondwatertafels onvoldoende worden aangevuld tijdens het groeiseizoen maken deze factoren de landbouw bijzonder kwetsbaar voor droogte. Anderzijds leiden dezelfde factoren bij piekdebieten tot wateroverlast in lager gelegen gebieden.

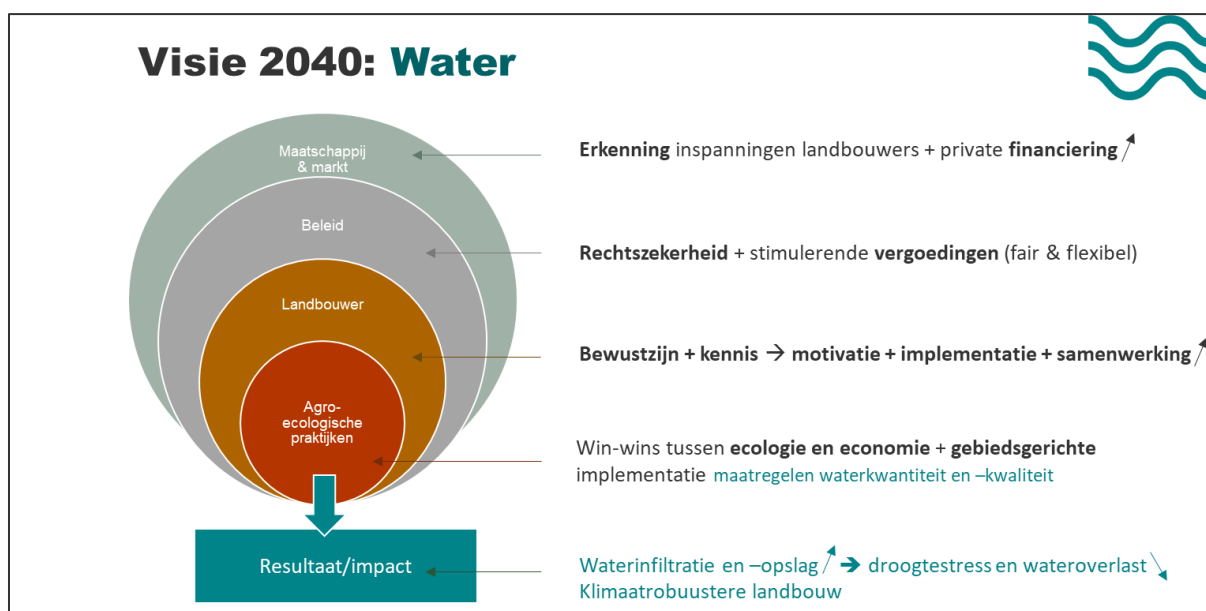
Ook rond waterkwaliteit is er veel ruimte voor verbetering. De pollutie via pesticiden en eutrofiëring is nog onvoldoende teruggedrongen met een dalende biodiversiteit in onze waterlopen tot gevolg. Erosie en uitspoeling vergroten dit probleem.

Visie op langere termijn

Het landbouwgebied fungeert als een spons voor lokale wateropslag en –infiltratie en creëert een corridor en habitat voor watergebonden natuur via groenblauwe dooradering. 65% van de landbouwbodems kent een betere waterinfiltratie.

Landbouwers zijn zich meer bewust van hun potentiële rol, impact en verantwoordelijkheid omtrent duurzaam lokaal waterbeheer, zowel op vlak van kwaliteit als kwantiteit, en werken hieromtrent maximaal gebiedsgericht samen met collega-landbouwers of andere plattelandsactoren.

Hiertoe zijn rechtszekere, flexibele en administratief eenvoudige instrumenten voorhanden die landbouwers vergoeden voor hun niet-productieve ecosysteemdiensten t.o.v. de maatschappij.



Figuur 19. Langetermijnvisie m.b.t. water.

Hoe gaan we de komende jaren met dit thema aan de slag?

- Vertrekkende vanuit een gebiedsvisie zetten we verder in op het verenigen van landbouwers rond waterbeheer via bottom-up maatregelen, het stimuleren van samenwerking en het bevorderen van kennisuitwisseling.
- Een verdere uitrol van maatregelen rond wateropslag en –infiltratie (stuwen, omvorming naar peilgestuurde drainage, wadi's,...), bodemverbeterende maatregelen (OC-gehalte, niet-kerende bodembewerking), erosieverzachtende maatregelen en klimaatrobuuste teelten via een gebiedsgerichte aanpak binnen projecten en (nieuwe) agrobeheergroepen, het ondersteunen van wateraudits op bedrijven.

- Een verdere uitrol van maatregelen rond waterkwaliteit zoals het verminderen van (de impact van) gewasbeschermingsmiddelen, de aanleg van bioreactoren en de opvang van erfsappen.
- We zetten in op samenwerking met kennispartners voor het monitoren en onderzoeken van de landbouwkundige en hydrologische effecten, bijsturing van het beheer en sensibilisering. We werken tools en vormen waarbij landbouwers actief betrokken worden bij deze monitoringsactiviteiten.
- Kennisopbouw van nieuwe toepassingen zoals de impact van OC-gehalte op waterhoudend vermogen, bufferstroken, klimaatrobuuste teelten, subirrigatie.
- Formuleren van beleidsaanbevelingen rond relevante aspecten zoals de administratieve vereenvoudiging van aanvraagprocedures rond waterbeheermaatregelen (aanvraag van NIPs, vergunningsaanvragen, ...) en de uitwerking van een correct en implementeerbaar vergoedingssysteem voor ecosysteemdiensten rond water en 'labo-omgevingen' om te experimenteren en meer flexibele maatregelen.
- Een positieve berichtgeving naar het bredere publiek over de inspanningen van landbouwers m.b.t. waterconservering en de maatschappelijke meerwaarde.

Bodem

Analyse probleemstelling

Wat zich in de bodem afspeelt is dan wel minder zichtbaar voor het oog, het belang ervan voor het functioneren van agro-ecosystemen kan moeilijk overschat worden. Een goede bodemkwaliteit is de basis voor een vruchtbaar, (bio)divers landschap en veerkrachtig agro-ecosysteem. De diversiteit in bodemkarakteristieken laat een diversiteit in gewassen en vegetaties toe. Ze herbergt een hele waaier van soorten, en vormt tevens een belangrijke voedselbron voor bovengrondse fauna en flora. Ze fungeert bovendien als een spons waarin water kan infiltreren en vastgehouden worden. Dat is belangrijk in de strijd tegen de klimaatverandering en haar effecten (meer risico's op wateroverlast, bodemerosie en droogte toenemen).

Een hoofdrolspeler in de kwaliteit van de bodems het organische stofgehalte. De hoeveelheid organische (kool)stof in de bodem heeft een belangrijke invloed op talrijke bodemprocessen en dus ook op de water- en nutriëntenhuishouding in de bodem. Indien goed toegepast, kan organische stof de aanlevering van nutriënten en sporenelementen naar het gewas verhogen, uitspoelingsverliezen verminderen en de pH beter bufferen. Daarnaast heeft organische stof een positieve impact op de bodemstructuur: die wordt stabiel, waardoor de doorwortelbaarheid verhoogt en het waterbergend vermogen verbetert. Erosie en korstvorming worden tegengegaan.

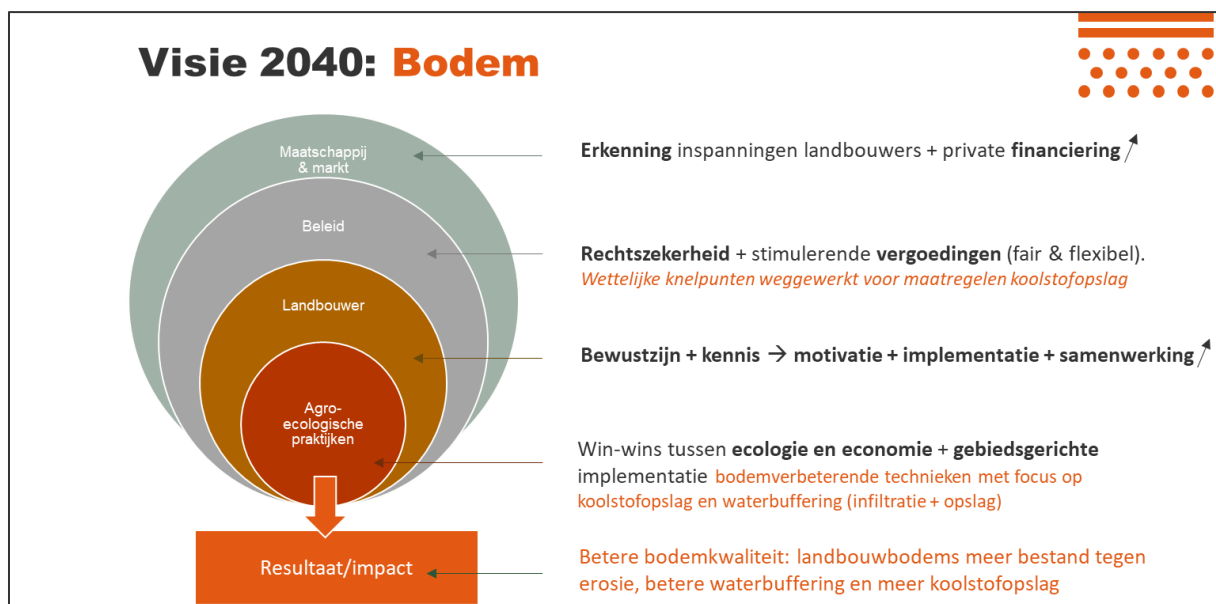
Net dit organische stofgehalte van de landbouwbodems ging de laatste decennia stelselmatig achteruit. Dit kan o.a. toegeschreven worden aan een steeds toenemende ploegdiepte, een verminderde aanbreng van stabiel organisch materiaal en bodemverdichting door veelvuldige veldbewerkingen. De gevolgen zijn zichtbaar met erosie, nutriëntenuitspoeling en droogtestress op kop. Maar ook onder de grond zijn de gevolgen merkbaar met nuttige bodemorganismen die verstoord of zelfs afwezig zijn en gewasbeschermingsmiddelen die doorsijpelen.

De schuld volledig bij de landbouwer leggen zou al te voor de hand liggend zijn. Het beleid en de economische realiteit hebben de landbouwer richting intensivering gedreven. Beperkingen opgelegd door bv. het mestdecreet werken contraproductief voor het toepassen van hoogwaardige organische meststoffen zoals stalmest. Daarnaast werkt de huidige wetgeving rond permanent grasland (vanaf jaar 5 status permanent) het scheuren van grasland net meer in de hand.

In de strijd tegen klimaatopwarming kan de bodem een grote rol spelen. Door het vastleggen van koolstof in de landbouwbodem via gerichte maatregelen, kunnen boeren een deel van de oplossing vormen. Inspanningen om de bodemkwaliteit te verbeteren renderen pas op langere termijn (trage opbouw organische koolstof). Het is daarom van belang om een lange termijn (beleids)visie hieromtrent op te stellen en te bewerkstelligen en verdienmodellen te creëren waarbij landbouwers ook op korte termijn hun inspanningen gevaloriseerd zien.

Visie op langere termijn

Er is een hele omslag gebeurd met meer aandacht en inspanningen voor een betere bodemkwaliteit. 65% van de landbouwbodems kennen een positieve trend (t.o.v. 2021) m.b.t. het bodemorganische stofgehalte. 25 % van de landbouwbodems bevinden zich in een streefzone voor bodemorganische stofgehalte (opgesteld door de Bodemkundige Dienst van België). Dit zorgt ervoor dat deze bodems meer bestendig zijn tegen de gevolgen van de klimaatverandering: voldoende water vasthouden om lange droogteperiodes aan te kunnen en verhoogde waterinfiltratiesnelheid om piekneerslag beter te verwerken). De verhoogde opslag van koolstof in de bodems zorgt bovendien mee voor (tesamen met heel wat inspanningen wereldwijd) dat de klimaatverandering beperkt is gebleven.



Figuur 20. Langetermijnvisie m.b.t. bodem.

Bij de landbouwers is er een verhoogd bewustzijn en kennis te noteren m.b.t. bodemkwaliteit: 75% van de landbouwers is zich bewust van het belang van een goede bodemkwaliteit en beschikt over de nodige kennis en tools van de parameters en technieken om deze op langere termijn te bestendigen en te verhogen en past dit ook effectief toe.

Er is een performant beleidskader dat landbouwers ondersteunt om maatregelen te nemen ter verbetering van de bodemkwaliteit. De huidige knelpunten in de wetgeving m.b.t. het verhogen en behouden van de organische stofgehalten zijn weggewerkt. De ecosystemediensten die landbouwers leveren m.b.t. koolstofopslag worden maatschappelijk erkend en economisch gewaardeerd (via een performant stimuleringskader vanuit het beleid en/of verdienmodel vanuit de markt).

Hoe gaan we de komende jaren met dit thema aan de slag?

- Kennisuitwisseling bevorderen bij landbouwers over bodemkwaliteit en –leven via demonstratie van maatregelen (m.b.t. aanvoer van organische stof, bodembewerking, gewaskeuze,...):
- Gebiedsgerichte samenwerkingsverbanden met landbouwers opzetten rond koolstofopslag en/of bodembewerkingen.
- We zetten in op samenwerking met kennispartners voor het monitoren en onderzoeken van de landbouwkundige en bodemeffecten, bijsturing van het beheer en sensibilisering. We werken tools en vormen waarbij landbouwers actief betrokken worden bij deze monitoringsactiviteiten.
- Beleidsaanbevelingen om aanvraag van grondstofverklaring te vereenvoudigen en zo het gebruik van houtsnippers als bodemverbeteraar te stimuleren.
- Stimulerend kader (laagdrempelige/financiële instrumenten) promoten zodat landbouwers vergoed worden om ecosysteemdiensten (koolstofopslag) te ondersteunen.

Klimaat

Analyse probleemstelling

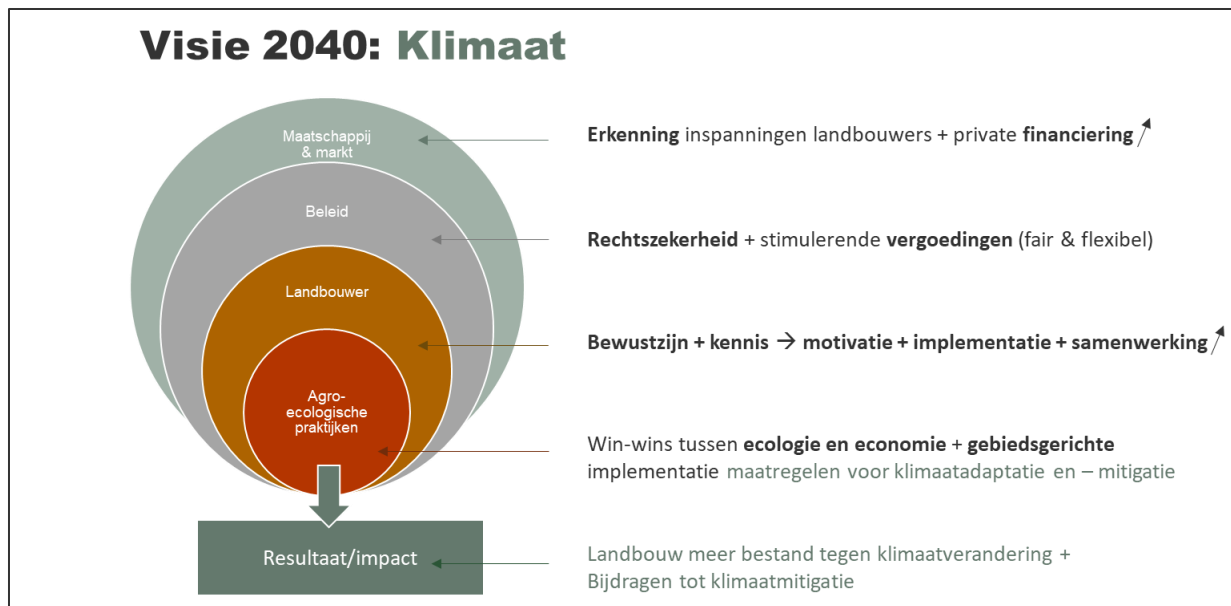
De natuurlijke koolstofkringloop is uit balans met alle (on)gekende gevolgen van dien: zo zien we o.a. meer weersextremen met droogte- en wateroverlast tot gevolg. Landbouw en klimaat zijn sterk met elkaar verbonden. De landbouwsector is wereldwijd mee verantwoordelijk voor de klimaatverandering, maar ondervindt er ook als eerste de gevolgen van (o.a. minder voorspelbare oogstopbrengsten). Ondanks de serieuze inspanningen die de Vlaamse landbouwsector in het verleden al heeft geleverd, zijn bijkomende inspanningen (tezamen met andere actoren) vereist om het tij te keren.

Naast het verminderen van de CO₂-uitstoot, zal het ook nodig zijn om terug meer CO₂ vast te leggen. De landbouwsector kan hierin een belangrijke rol spelen door koolstof vast te leggen zowel in planten als in de bodem. Daarmee kan de sector niet alleen een dienst leveren aan de maatschappij, maar wordt ze ook klimaatbestendiger zo is een bodem met veel organische stof weerbaarder tegen extreme weersomstandigheden zoals droogte of hevige regenval.

Het beleid speelt een belangrijke rol in deze. Een ondoordachte ruimtelijke ordening en verdwijnen van open ruimte hebben de problemen versterkt. Gelukkig worden er vandaag op diverse niveau's beleidsinitiatieven afgekondigd die een andere koers inzetten. Denk daarbij aan de Internationale klimaatakkoorden (o.a. van Parijs), de EU Green Deal, de Vlaamse Blue Deal en projectoproepen zoals Waterlandschap en proeftuinen droogte.

Visie op langere termijn

We hebben onze visie op langere termijn samengevat in figuur 21. We maken hierbij de integratie van de visies van de voorgaande thema's.



Figuur 21. Langetermijnvisie m.b.t. klimaat.

Hoe gaan we de komende jaren met dit thema aan de slag?

- We sensibiliseren en adviseren landbouwers om hen meer inzicht te geven in de mogelijke gevolgen van de klimaatverandering en bijhorende oplossingen voor hun bedrijf.
- We initiëren en continueren projecten van landbouwers rond de productie van groene energie en warmte vanuit biomassa uit het landschap.
- We begeleiden landbouwers bij het nemen of ontwikkelen van klimaat-adaptieve maatregelen en hebben hierbij aandacht voor het economische en maatschappelijke aspect.
- We overleggen regelmatig met andere kennisplatformen die landbouw klimaatvriendelijker willen maken.

Doelgroepen

Om onze doelstellingen te behalen is het belangrijk om in te zetten op verschillende doelgroepen.

Landbouwers

Gezien onze werking, onze doelstellingen en ons netwerk richten we ons in de eerste plaats op de landbouwers in Vlaanderen. Hierbij staan we open voor alle landbouwers los van type bedrijf, activiteiten of syndicale organisatie. Hierbij onderscheiden we drie groepen:

- Enerzijds zijn er **landbouwers die reeds ervaring opgebouwd hebben** met een of meerdere aspecten van de boerennatuur. Heel wat zijn reeds actief betrokken bij onze projectwerking, zijn lid van een agrobeheergroep, individueel lid of hebben bij ons reeds advies ingewonnen. Dit is natuurlijk de meest voor de hand liggende groep zoveel mogelijk te verenigen en bij onze werking te betrekken.
- Daarnaast zijn er **landbouwers die wel interesse hebben** in de thematiek, maar misschien nog niet helemaal overtuigd zijn en op zoek zijn naar info en ondersteuning. Zij zitten doorgaans nog niet in ons netwerk.
- Tenslotte zijn er ook **landbouwers die er niet mee bezig zijn**, niet op zoek zijn naar info, en niet denken aan toepassingen op hun bedrijf. Dit is vandaag nog de grootste groep. Door ook deze groep te benaderen, werk je aan een breder draagvlak. Als ook maar 20% van deze landbouwers overtuigd raken, en bepaalde acties in praktijk gaan toepassen, sta je al een heel verder. Landbouwers die toekomstgericht denken (bvb. jonge landbouwers of oudere landbouwers met bedrijfsopvolging) staan trouwens steeds meer open voor een of meerdere aspecten van de boerennatuur.

Praktijkpartners

Een tweede belangrijke doelgroep zijn andere actoren actief in het buitengebied. Hieronder zien we o.a. lokale overheden, (lokale) natuurverenigingen, jachtsector, waterbeheerders, groenaanemers, enz. Ieder van deze organisaties heeft een belangrijke expertise. We werken graag en veel met hen samen zo meer te realiseren op terrein.

Onderzoekspartners

Onderzoeksinstituten spelen een belangrijke rol in het opbouwen van kennis en innovatie. We werken met hen samen om kennis van onderzoek naar de praktijk te brengen en ook omgekeerd om vragen vanuit de praktijk te laten doorstromen naar het onderzoek. Zo is het belangrijk om ook proefcentra, (hoge) scholen en universiteiten in ons netwerk te hebben, zowel regionaal, nationaal als internationaal.

Beleidsmakers

Beleidsmakers creëren het speelveld waarin wij kunnen werken. Soms is het nodig om ook dit speelveld wat te verruimen om beter te kunnen inspelen op bepaalde kansen of dienen er gaten gedicht te worden. We werken met hen samen om het beleid te verbeteren, gevoed vanuit onze ruime ervaring ten velde. Daarbij willen we hen inspireren en adviseren inzake het bijsturen en uitwerken van maatregelen en financieringsmogelijkheden.

Bredere bevolking

Tenslotte willen we ook nog meer de bredere bevolking bereiken met en betrekken bij onze activiteiten. Zo willen we meer draagvlak en waardering creëren voor boerennatuur en de band boer-burger versterken. We zetten onze communicatiekanalen daar maximaal voor en werken zoveel mogelijk samen met opiniemakers en de pers.

Aanpak

De aanpak verschilt uiteraard sterk per doelgroep. Zo proberen we de meest geschikte communicatiekanalen per doelgroep ook bewust in te zetten, zie ook SD1 en SD3.

Tabel 2. Aanpak per doelgroep (hoe donkerder de kleur, hoe beter het bereik van de doelgroep).

	Landbouwers	Praktijkpartners, onderzoekspartners en beleidsmakers	Brede bevolking
Projectmatige en structurele samenwerking			
Individueel overleg			
Website			
Facebook			
Twitter			
Landbouwpers			
Regionale pers			
Algemene pers			
Publieksactiviteiten			



Hoofdstuk 5.

Strategische en operationele doelstellingen

SD 1. BNVL stuwt landbouwers vooruit om samen te werken aan meer boerennatuur

We creëren draagvlak, inspireren en ondersteunen landbouwers om zelf mee te werken aan meer boerennatuur. We stimuleren hen om daarbij samen te werken met collega-landbouwers (in agrobeheergroepen), alsook met andere actoren in hun regio, zoals gemeente, lokale natuurverenigingen, waterbeheerders, regionale landschappen,... We geven hen wegwijs in praktische mogelijkheden voor hun bedrijf/regio, rekening houdend met de bedrijfssituatie, de uitdagingen in het gebied op vlak van natuur en milieu, geldende wetgeving en subsidiemogelijkheden. We bouwen nieuwe kennis op in dialoog en samenwerking met tal van andere actoren op het raakvlak van landbouw, natuur, beleid en onderzoek en experimenteren of dragen nieuwe praktijken uit via innovatieve projecten. We vertalen bestaande wetenschappelijke en beleidskennis naar praktisch toepasbare informatie.

OD 1.1. BNVL is het praktijkgericht expertisecentrum bij uitstek rond boerennatuur in Vlaanderen

Het werken aan boerennatuur is complex en uitdagend. Het vergt maatwerk en samenwerking om resultaat te bereiken. Daarbij is een combinatie van kennis (ecologie, landbouw, wetgeving,...) noodzakelijk. Deze kennis is vaak verspreid over verschillende bronnen, in een (academisch) vakjargon geschreven en hierdoor weinig toegankelijk voor landbouwers of andere actoren op het terrein. Wetende dat we zelf niet alle kennis in pacht hebben willen we vooral een netwerkorganisatie zijn die diverse actoren verbindt en relevante kennis over boerennatuur in Vlaanderen bundelt en aan onze doelgroep ontsluit op een praktische en inspirerende manier, zodat ze hier ook echt mee aan de slag kunnen.

Door lokaal te experimenteren met innovatieve praktijken en handelingsmodellen in projecten bouwen we op efficiënte wijze praktisch toepasbare kennis op. Daarbij werken we samen met lokale landbouwers en andere relevante plattelandsactoren (landbouw-, wildbeheer-, eigenaars-, bos-, natuur- en milieuverenigingen, regionale landschappen, waterbeheerders,...) kennisinstellingen en overheden aan innovatieve en haalbare oplossingen om ecologie en economie op het platteland met elkaar te verzoenen. We streven daarbij een meer resultaatgerichte aanpak van boerennatuur na door meer in te zetten op de monitoring van maatregelen in functie van hun impact op milieu of natuur.

Indicatoren en streefwaarden

- In 2026 hebben we rond alle voornoemde kernthema's verdere praktijkervaring opgebouwd.
- We wisselen jaarlijks kennis uit rond boerennatuur met minimum 5 andere regio's in Europa.
- We werken jaarlijks in minimum 5 projecten samen met andere actoren op vlak van natuur- en milieu.
- We werken, in samenwerking met andere kennisinstellingen een protocol uit voor de monitoring van functionele agrobiodiversiteit tegen 2023 dat we uitrollen vanaf 2024.
- We bouwen onze website verder uit als kennisportaal met jaarlijks 5 nieuwe praktijkgerichte kennisdocumenten en/of video's.

Voorbeeldactiviteiten

- Ontwikkeling en realisatie van innovatieve projecten
- Ontwikkelen van een monitoringsprotocol
- Uitwerking van praktijkgerichte kennisdocumenten en instructievideo's

OD 1.2. BNVL inspireert en ondersteunt landbouwers om (samen) te werken aan meer boerennatuur

De kennisopbouw in OD 1.1 vormt de basis voor onze begeleiding en adviesverlening van de landbouwers m.b.t. boerennatuur. deskundige begeleiding en advisering van (groepen van) landbouwers en andere actoren waarmee we samenwerken. Zo willen we hen inspireren aan de hand van praktisch toepasbare informatiemateriaal (beschikbaar via onze website en communicatiekanalen), organisatie van demovormingsactiviteiten, advies op maat, en het stimuleren van kennisdeling onderling.

We willen hen daarnaast ondersteunen om gebiedsgericht samen te werken bij de realisatie van boerennatuur. Op die manier kan er beter ingespeeld worden op de lokale noden en kan meer resultaat bereikt worden. We stimuleren en ondersteunen de landbouwers om zowel onderling als met andere actoren hierrond samen te werken. Door hen hierbij in groep te begeleiden, kunnen we hen ook efficiënter ondersteunen en de nodige kennis aanreiken.

Indicatoren en streefwaarden

- In 2026 hebben we 750 landbouwbedrijven (t.o.v. 384 op 1 mei 2021) onder onze vleugels die zich inspinnen voor meer boerennatuur (in groep of individueel).
- In 1 op 4 Vlaamse gemeenten (of 75) is een lokale werking m.b.t. boerennatuur actief (via een agrobeheergroep of agrobeheergroep in opstart) (t.o.v. van 50 gemeenten op 1 mei 2021).
- We organiseren jaarlijks 40 info- of demomomenten voor landbouwers verspreid over Vlaanderen.
- De komende 5 jaar realiseren we minimum 25 projecten op terrein waarvan:
 - 5 gericht op het verbeteren van het leefgebieden voor soorten afhankelijk van landbouw.
 - 5 gericht op landschapsherstel,
 - 5 gericht op het verbeteren van de waterhuishouding
 - 5 gericht op het verbeteren van de bodemkwaliteit.

Voorbeeldactiviteiten

- Organisatie van info- demomomenten m.b.t. boerennatuur
- Bedrijfsadviezen op maat
- Organisatie van vormings- en uitwisselingsactiviteiten voor agrobeheergroepen
- Realisatie van projecten op terrein en begeleiding beheerwerken.

SD 2. BNVL stuwt beleidsmakers vooruit om meer boerennatuur mogelijk te maken

We willen beleidsmakers ertoe bewegen om een beleid te voeren, gericht op de lange termijn dat landbouwers stimuleert en ondersteunt om initiatieven te nemen op vlak van boerennatuur. Daarbij is het van belang zowel de administratieve als juridische drempels weg te nemen alsook incentives te creëren die de maatschappelijke dienstverlening door landbouwers economisch waarderen. Vanuit onze ruime praktijkervaring ten velde gaan we in overleg met overheden en andere actoren die het beleid mee vorm geven op diverse niveaus.

OD 2.1 BNVL Vlaamse beleidsmakers vooruit om lange termijn kansen voor boerennatuur te creëren

Vanuit de praktijk detecteren we zowel knelpunten als kansen in het beleid m.b.t. de realisatie van natuur- milieu- en klimaatdoelstellingen binnen een economische landbouwcontext. We werken in dialoog met beleidsmakers voorstellen uit voor het optimaliseren van het beleid rond boerennatuur. We willen daarbij hen relevante praktijkkennis aanreiken om te komen tot een beleidsvisie op lange termijn die rechtszekerheid en kansen biedt aan landbouwers om boerennatuur te realiseren, met inbegrip van de nodige financiering hiervoor (voor zowel de omkadering als de maatregelen zelf).

Vanuit de praktijk detecteren we knelpunten in de wetgeving m.b.t. de realisatie van natuur- en milieudoelstellingen binnen een economische landbouwcontext. We werken in dialoog met beleidsmakers beleidsaanbevelingen en voorstellen uit voor het optimaliseren van het beleid rond boerennatuur.

Indicatoren en streefwaarden

- We geven beleidsadvies aan beleidsmakers via de opmaak van beleidsnota's, deelname aan werkgroepen, bilaterale overlegmomenten,... rond minimum 4 van beleidsthema's.
- We maken per GLB-periode een ruimere beleidsnota op met aanbevelingen om meer boerennatuur mogelijk te maken.

Voorbeeldactiviteiten

- Advies en overleg m.b.t. soortenbeschermingsprogramma's
- Advies en overleg m.b.t. de inzet van het instrument natuurbeheerplanning
- Advies en overleg m.b.t. de valorisatie van beheerresten
- Advies en overleg m.b.t. de realisatie van de groene architectuur in het GLB

OD 2.2. BNVL inspireert en adviseert lokale en provinciale beleidsmakers voor een gebiedsgerichte realisatie van boerennatuur

Beleidsmakers op lokaal en provinciaal niveau (hertoe beschouwen we ook buitendiensten van Vlaamse administraties zoals VLM en ANB), staan dichtter bij de realisatie van natuur- milieu- en landschapsdoelen op het terrein. De onderwerpen die we met hen bespreken zijn dan ook anders dan met beleidsmakers op Vlaams niveau. Het bevorderen van lokale kansen en een gebiedsgerichte samenwerking staan hierbij centraal.

Bij lokale en provinciale beleidsmakers bepleiten we om landbouwers als betrouwbare partner te zien voor de realisatie van natuur- en milieudoelstellingen. We gaan met hen in dialoog om de gebiedsgerichte samenwerking te stroomlijnen (afstemming rolverdeling) en om hen te inspireren en motiveren om lokale agrobeheergroepen te ondersteunen in hun werking.

Indicatoren en streefwaarden

- In 2026 ondersteunen 20 gemeenten of provincies de activiteiten van landbouwers m.b.t. boerennatuur structureel of projectmatig
- BNVL neemt jaarlijks deel aan 7 plaatselijke Leadergroepen

Voorbeeldactiviteiten

- Adviseren van gemeenten en provincies om activiteiten van landbouwers m.b.t. boerennatuur te ondersteunen (campagne naar alle gemeenten waar agrobeheergroepen actief zijn).
- Overleg met administraties i.v.m. de operationele samenwerking op terrein.

SD 3. BNVL verhoogt de maatschappelijke verankering van boerennatuur in Vlaanderen

Om meer boerennatuur te realiseren in Vlaanderen hebben we gemotiveerde landbouwers nodig die mooie resultaten willen neerzetten. Daar zetten we sterk in SD1 via advies en begeleiding. Maar dat is niet genoeg, ook de bredere bevolking en andere actoren op vlak van natuur en milieu dienen we hierbij te betrekken.

Wanneer het gaat over de achteruitgang van milieu en natuur, wordt de landbouwsector vaak met de vinger gewezen. In de media komen positieve elementen in verhouding minder onder de aandacht bij het bredere publiek of worden als evident beschouwd. Voor heel wat (individuele) landbouwers valt dit zwaar en ze voelen zich onbegrepen voor de moeilijke omstandigheden waarin ze moeten werken en de vele inspanningen die ze al geleverd hebben. Landbouwers, ook in onze agrobeheergroepen, geven aan dat ze zich onvoldoende gewaardeerd te voelen voor hun inspanningen m.b.t. natuur en milieu.

We willen de verbinding tussen landbouwers en burgers verhogen zodat ook de waardering voor de inspanningen van landbouwers stijgt. We zijn ervan overtuigd dat dit een belangrijke positieve impact heeft op de motivatie van landbouwers. Bovendien zijn het de burgers die ook de beleidsmakers kiezen en zo meer draagvlak kunnen creëren voor meer beleidsondersteuning voor boerennatuur (SD2). Ook de waardering door collega-landbouwers mogen we daarbij niet vergeten, wat ook een van de voordelen is van onze werking met agrobeheergroepen (zie ook SD1).

Daarnaast willen we bijdragen tot de vermindering van de polarisering tussen de landbouw- en natuursector. We zijn ervan overtuigd dat door dialoog en samenwerking, diverse expertises gecombineerd kunnen worden en samen oplossingen gevonden kunnen worden voor de complexe uitdagingen die zich stellen.

OD 3.1. BNVL creëert meer waardering bij het brede publiek voor boerennatuur

Via gerichte communicatieacties willen we meer aandacht en erkenning creëren voor de inspanningen die landbouwers nemen voor meer boerennatuur, zowel bij collega-landbouwers als bij het bredere publiek en diverse plattelands- en beleidsactoren (zie ook hoofdstuk 4 – doelgroep).

We maken daarbij gebruik maximaal gebruik van onze eigen communicatiekanalen (nieuwsbrieven, sociale media, website,..), kanalen van onze partners (o.a. Boerenbond) en via lokale en nationale media, al dan niet gespecialiseerd. We doen dit aan de hand van getuigenissen, praktijkvoorbeelden, infographics,... Daarbij gebruiken we onze website als het platform bij uitstek voor de ontsluiting van kennis en activiteiten rond boerennatuur in Vlaanderen. Ook initiatieven van derden willen we hierin mee opnemen.

Indicatoren en streefwaarden

- 4 nieuwsbrieven per jaar met tegen 2026 een bereik van 1000 lezers
- Deelname aan 2 middelgrote publieksevenementen (min 100 deelnemers) per jaar
- 30 artikels/reportages in landbouwers/jaar
- 20 artikels/reportages in lokale media per jaar
- 2 artikels/reportages in nationale media per jaar
- 10 filmpjes/jaar met getuigenissen van landbouwers/praktijkvoorbeelden
- Uitbouw van sociale mediakanalen met tegen 2026 een gezamenlijk bereik van 2500 volgers

Voorbeeldactiviteiten

- Opmaak en jaarlijkse evaluatie van communicatieplan.
- Opmaak van nieuwsbrieven
- (Mede-)organisatie van publieksevenementen (o.a. farm walks, dag van de boerennatuur,...)
- Opmaak van artikels en reportages

OD 3.2 BVNL draagt bij tot een betere dialoog en samenwerking tussen landbouw en natuur

De huidige polarisatie tussen landbouw en natuur staat samenwerking tussen beide sectoren in de weg. Dat is uiteraard jammer want zo zijn veel kansen onbenut om samen oplossingen te vinden voor gedeelde uitdagingen. We willen met onze organisatie actief bijdragen tot de verbetering van de dialoog en samenwerking tussen landbouw en natuur. We doen dat niet door ons in de strijd te mengen, maar wel door lokaal en persoonlijk het gesprek en de samenwerking aan te gaan en op basis van concrete praktijkvoorbeelden te tonen dat samenwerking de moeite loont. Zo zetten we in op samenwerking bij de opbouw van kennis in OD 1.1 en in de realisatie op terrein in OD 1.2. We willen dit verder opschalen door deze initiatieven ook communicatief breder uit te dragen. We zoeken daarbij de samenwerking op met natuur- en milieuverenigingen om dit samen met ons op te pikken.

Indicatoren en streefwaarden

- We werken in 2022 samen met 5 natuur- of milieuorganisaties op terrein (al dan niet in projecten). Deze samenwerking breidt elk jaar uit in omvang met minimum 1 extra partnerschap.
- In 2022 hebben we samen een natuur- of milieuorganisatie op Vlaamse niveau een actieplan 1.0 opgemaakt gericht op het versterken van de dialoog tussen landbouw en natuur en/of het verhogen van de maatschappelijke waardering voor boerennatuur, waarvan de uitrol start in 2023.

Voorbeeld activiteiten

- Overleg met actoren op vlak van natuur- en milieu (Vlaams en lokaal)
- Organisatie van een studiedag van de boerennatuur (met participatie van natuurorganisaties).
- Samenwerking op terrein (bv. bij opmaak beheerplannen en/of monitoring agrobiodiversiteit)
- Organisatie van landbouw-natuur-terreinbezoeken

SD 4. BNVL is een competente en financieel gezonde organisatie

Met Boerennatuur Vlaanderen willen we een betrouwbare partner zijn voor iedereen die samen met ons wil werken aan meer boerennatuur in Vlaanderen. Met een brede blik en onderbouwde adviezen ondersteunen we onze doelgroepen. Ons team van competente en gemotiveerde medewerkers is daarbij het belangrijkste kapitaal van onze organisatie. Daarin willen we verder investeren, zij zijn ook de motor voor realisatie op terrein. Gezien het werk dat op de plank ligt (cfr uitdagingen uit hoofdstuk 4 en ambities van andere SD's), is verder groei nodig om dit te realiseren. Daarom is het van belang dat we de financiële basis van onze organisatie verduurzamen en vergroten.

OD 4.1 BNVL versterkt zich als lerende organisatie die investeert in mensen en hun competenties

We werken binnen Boerennatuur Vlaanderen met gedreven en leergierige medewerkers die vanuit een sterke intrinsieke motivatie een verschil willen maken. Dat begint van bij de selectie, maar we cultiveren dit ook actief. Medewerkers krijgen bij ons de kans om zichzelf te ontplooiën en zelf initiatief te nemen. We voorzien daarbij de nodige coaching, inhoudelijke opvolging, team- en vormingsactiviteiten. Bij de selectie van de medewerkers worden sociale en organisatorische competenties (communicatie, empathie,...) even sterk gewaardeerd als inhoudelijke kennis en affiniteit met landbouw en natuur. Deze lijn zet zich ook voort in het vormingsaanbod voor de medewerkers.

Werken aan boerennatuur is een constant leerproces. Heel wat van de zaken die we ondernemen zijn in Vlaanderen nog niet of amper uitgetest of breder toegepast (zie hoger Hoofdstuk 1- Boerennatuur vandaag). We bouwen kennis al doende op en interactie met anderen (zie ook OD1.1). We hechten daarbij ook veel belang aan het verduurzamen van deze kennis binnen onze organisatie. We zorgen ervoor dat de opgebouwde kennis maximaal verspreid wordt over de verschillende medewerkers en regio's, zodat interessante ontwikkelingen sneller zijn weg naar implementatie kunnen vinden elders en we ook als organisatie bestendig zijn tegen het eventuele wegvallen van een bepaalde collega.

In de komende periode willen we verder inzetten op de continuering en uitbouw van de horizontale functies zoals communicatie, vorming, databeheer, projectontwikkeling, etc.

Indicatoren en streefwaarden

- De medewerkers volgens samen jaarlijks minstens 200 u opleiding.
- 4 thematische clusters die 4 keer per jaar samenkomen om kennisuitwisseling tussen medewerkers te faciliteren.
- De persoonlijke groei en het functioneren van de medewerkers wordt jaarlijks opgevolgd.

Voorbeeldactiviteiten

- Organisatie van interne vormingsmomenten rond kennis en/of vaardigheden (met interne en externe lesgevers)
- Kennisuitwisseling met andere actoren of regio's
- Organisatie van thematische clusters

OD. 4.2. BNVL versterkt haar financieringsbasis ter ondersteuning van innovatieve activiteiten en terreinrealisaties.

Innovatieve activiteiten en terreinrealisaties vragen investeringskosten op het terrein en stellen financiële vereisten op vlak van personeel en werking. BNVL streeft naar een optimale inkomstendiversificatie om onze subsidieafhankelijkheid te verminderen en de betrokkenheid van andere actoren te verhogen.

Indicatoren en streefwaarden

- We behouden elk jaar een gezonde financiële situatie
- In 2026 hebben 2 nieuwe financieringsmodellen operationeel.
- In 2026 hebben we 5 innovatieve activiteiten gerealiseerd dankzij een significante bijdrage van alternatieve financieringsbronnen.

Voorbeeldactiviteiten

- Ontwikkeling van nieuwe financieringsmodellen
- Fondsenwervingsacties bij bedrijven en particulieren.



Hoofdstuk 6.

Financiering

Financieel beheer

De secretaris van Boerenatuur Vlaanderen (BNVL) is verantwoordelijk voor het financieel beheer van de vereniging. Hij dient hierover verantwoording af te leggen aan de Raad van Bestuur en de Algemene Vergadering. Voor alle financiële handelingen zijn steeds 2 handtekeningen van bestuurders vereist. BNVL is administratief verbonden met de grotere Boerenbond-groep. De boekhouding wordt gevoerd door de afdeling beleid en financiën van de Boerenbond. Op deze wijze is BNVL verzekerd van een correcte en kwaliteitsvolle financiële verwerking van haar activiteiten.

BNVL ondergaat elk jaar ook een onafhankelijke financiële audit door MRBB op de rekeningen en op het gevoerde financiële beleid. Daarnaast zijn er ook meerjarige operationele audits over de werking van de organisatie. Gebruikelijke adviezen vanuit deze audits (zowel operationeel als financieel) worden geïmplementeerd in de aansturing van de organisatie.

Gezien het belangrijke aandeel van projecten in de financiering van BNVL is een robuust projectopvolgingssysteem geïmplementeerd in de werking van de vereniging. Dit systeem maakt continue financiële en inhoudelijk opvolging van de projecten mogelijk en vormt een actief evaluatiesysteem in de financiële werking van de organisatie.

Financiële toestand 2020

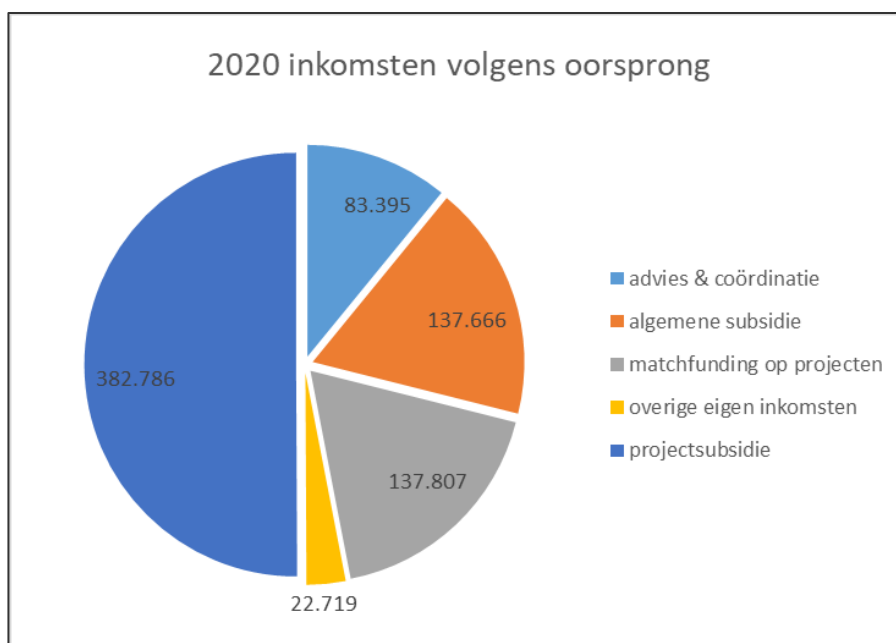
Eind 2020 bedroeg het eigen vermogen van de vereniging €72.740,42. Dit is samengesteld uit €93.361,15 kapitaalsubsidies en een overgedragen verlies van €20.620,73.

Betreffende het overgedragen verlies werd in 2020 een financieel plan opgemaakt dat door de Raad van Bestuur en de Algemene Vergadering goedgekeurd werd. Daarnaast wordt jaarlijks een begroting die voldoet aan dit plan voorgelegd aan de Raad van Bestuur en Algemene Vergadering. Het positief resultaat van het boekjaar 2020 illustreert de haalbaarheid en de realisatie van dit plan. In het goedgekeurde plan wordt een schuld op korte termijn omgezet in een schuld op lange termijn. Daarnaast wordt vanuit de bredere groep waartoe BNVL behoort (zie hoger) de structurele financiering voorzien voor 1,8 VTE personeelsinzet voor management en coördinatie. Dit personeel wordt vanuit de groep gedetacheerd naar BNVL en valt daardoor buiten de begroting van BNVL.

BNVL heeft nog geen bestemd fonds voor sociaal passief kunnen aanleggen de voorbije periode. Wel zijn de verplichte provisies voor vakantiegeld en overdracht bedrijfsdagen aangelegd. Op 31/12/2020 bedroeg deze provisie € 58.068,07.

Inkomstenbronnen

De financiering van Boerenatuur Vlaanderen gebeurt vanuit verschillende bronnen (figuur 22). De belangrijkste financiële stromen komen vanuit de projectwerking, de erkenning als thematische milieu- en natuurvereniging en eigen verworven inkomsten.



Figuur 22. Inkomsten BNVL in 2020 volgens oorsprong.

Projectsubsidies en matchfunding op projecten

Projectsubsidies zijn de belangrijkste bron van inkomsten. Dit is in het globale werkveld ook de meest courante methode om nieuwe werkwijzen/ideeën te ontwikkelen. De voortdurende kennisopbouw op het vlak van agrarisch landschaps- en natuurbeheer en het implementeren ervan te velde heeft tot gevolg dat BNVL meer en meer gevraagd wordt in projecten waarin nieuwe kennis en technieken ontwikkeld en geïmplementeerd worden te velde. Hierop zal ook de komende subsidieperiode verder ingezet worden. Projectensubsidies vormen aldus 50% van de inkomsten. Via die projecten genereren we nog 18% extra matchfunding via de steun van o.a. gemeenten en provincies aan specifieke projecten. Hierdoor genereren projecten 68 % van de inkomsten.

In dit pakket genereren Vlaamse PDPO-projecten 22% van de projectsubsidies. 30% van de projectsubsidies betreft andere Vlaamse projectomgevingen : VLAIO, operationele groepen, demonstratieprojecten L&V, provinciaal, ANB,... Europese projecten (Interreg en Horizon 2020) zijn goed voor 48 % van de projectsubsidies.

Algemene subsidie

De algemene subsidie als erkende thematische milieu- en natuurvereniging vertegenwoordigt in 2020, 18% van de inkomsten. Deze financiering zorgt voor een belangrijke basisfinanciering en hefboomwerking aangezien het toelaat om deel te nemen aan projecten waarvan de kosten niet 100% gesubsidieerd worden. De aan BNVL verleende minasubsidie werd in 2020 voor 75% ingezet op personeel, 15% in de algemene werking en voor 10% in huisvestingskosten.

Inkomsten uit advies en coördinatie

Vanuit de kennisopbouw en ervaring die de organisatie opbouwt via projectwerking wordt ook een structurele dienstverlening uitgebouwd (o.a. advies-aanbestedingen,...). Deze zorgt in 2020 voor 11% van de inkomsten. Zo is BNVL opnieuw erkend als KRATOS adviesverlener. Dit is een adviesdienst waar landbouwers gratis beroep kunnen op doen, gefinancierd via het beleidsdomein Landbouw & Visserij. BNVL

kan adviezen maken voor 2 modules : 5A: Biodiversiteit: Agromilieufacties met betrekking tot biodiversiteit en module 5C: Biodiversiteit: Link tussen biodiversiteit en veerkracht van het agro-ecosysteem, link tussen monoculturen en gevoeligheid voor ziekten en extreme klimatologische gebeurtenissen, informatie over invasieve soorten.

Overige eigen inkomsten

Een klein percentage (3%) wordt als overige inkomsten beschouwd. Hieronder vallen o.a. giften. Zo is BNVL tijdens de voorbije periode door de Federale overheidsdienst Financiën erkend als goed doel, waardoor het in staat is om fiscale attesten uit te reiken voor giften.

BNVL heeft dus vooral publieke inkomsten. De spreiding ervan over verschillende oorsprong en projectprogramma's maakt de organisatie minder kwetsbaar voor eventueel plots wijzigende opstellingen vanuit de subsidiërende instanties.

Financiële langetermijnvisie

We werken aan een meer robuuste financiële positie.

Zoals hierboven aangehaald is in 2020 een lange termijn financieel plan opgemaakt, dat door de Raad van Bestuur en de Algemene Vergadering goedgekeurd werd. Doel hiervan is het realiseren van een duurzame financiële situatie die een gestage groei ondersteunt. Basisprincipes in dit plan zijn:

1. Het realiseren van een positieve jaarbalans. Meer specifiek is hierin voorzien om een jaarlijks overschot van 10.000€ te realiseren zodat het overgedragen verlies op drie jaar kan omgezet worden in een beperkte overgedragen winst en er vanaf dan ook sociaal passief kan opgebouwd worden.
2. Maximaal 50% van de eigen middelen (algemene subsidies, inkomsten uit advies en coördinatie en overige middelen) mogen gebruikt worden als hefboom in projecten. Op die manier wordt een minimale structurele werking altijd gegarandeerd en kan de projectwerking groeien naarmate er meer eigen middelen gerealiseerd worden, het subsidiepercentage van de projecten groter is, en/of meer matchfunding hiervoor uit andere bronnen gevonden wordt.

We verbreden onze inkomstenbronnen.

- Ook in de komende periode van 5 jaar zal Boeren natuur Vlaanderen, naast de Mina – ondersteuning vooral via projecten gefinancierd worden. Hierbij zal opnieuw gestreefd worden naar een gezonde verhouding tussen verschillende subsidieprogramma's (PDPO, operationele groepen, VLAIO, Interreg, Horizon 2020).
- Daarnaast zal BNVL vanuit de groeiende expertise nog meer inzetten op adviesverlening.
- De mogelijkheden die het nieuwe GLB voorziet zullen door de vereniging maximaal gebruikt worden. Deze adviesmogelijkheden zijn op dit ogenblik echter nog niet duidelijk, maar kunnen mogelijkerwijze gesitueerd worden binnen agromilieubetalingen (ecoregelingen, beheerovereenkomsten, niet-productieve investeringen), operationele groepen, KRATOS-adviezen (individueel en mogelijkerwijze ook in groep) en/of steun voor samenwerkingsverbanden. Het blijft voorlopig echter te wachten op de definitieve goedkeuring van het GLB én op de implementatie ervan door Vlaanderen.
- BNVL realiseert in 2021 een eerste natuurbeheerplan en werkt samen met ANB aan de inzet van natuurbeheerplannen in een meer agrarische context. Dit hopen we te finaliseren in 2022.

Hierdoor zal de vereniging een meer duurzame financiering voor de uitvoering van een aantal natuurbeheerwerkzaamheden realiseren en verder uitbouwen.

- We verkennen tot slot verder de mogelijkheden voor alternatieve financiering via giften, crowdfunding van particulieren of bedrijven,...

Financiering van de doelstellingen

BNVL stuwt landbouwer vooruit om samen te werken aan meer boerennatuur (SD1)

We willen 80% van de mina-middelen gebruiken voor deze strategische doelstelling. Ze vormt immers de kern van de werking van BNVL. Het is onze ambitie om veel meer boeren te informeren, te vormen en te activeren rond de realisatie van meer boerennatuur door henzelf.

De uitbouw van BNVL als kennis- en innovatiecentrum (OD 1.1) is hierbij van cruciaal belang. Vandaar dat we 50% van de middelen op deze doelstelling willen inzetten.

Daarnaast willen we 30% van de mina-middelen gebruiken om met landbouwers, al dan niet in groep, effectief aan de slag te gaan richting meer boerennatuur (OD 1.2).

Op deze wijze worden de mina-middelen, bestemd voor thematische natuur- en milieuvereniging maximaal ingezet op kennisopbouw en -dissimatie.

BNVL stuwt beleidsmakers vooruit om meer boerennatuur mogelijk te maken (SD2)

BNVL wil 10% van de mina-subsidie hieraan besteden. BNVL in zijn werking maximaal het beleid rond natuur- en landschapsbeheer in een agrarische context versterken. Vanuit zijn expertise stuit BNVL echter regelmatig op lacunes of hinderpalen in de wetgeving bij het implementeren van meer boerennatuur in Vlaanderen. Vandaar dat we zowel op Vlaams (OD1) als provinciaal (OD2) niveau telkens 5 % van de mina-subsidie willen inzetten.

BNVL verhoogt de maatschappelijke waardering en inbedding van boerennatuur in Vlaanderen (SD3)

Boerennatuur situeert zich in een ruimer maatschappelijk en geografisch kader dan enkel landbouw en het agrarische gebied. Boeren en burgers samenbrengen (OD1) en landbouw en natuur mekaar beter doen leren kennen (OD2) zijn hierbij noodzakelijke voorwaarden. Enkel op deze wijze kan de onnodige polarisatie rond deze verhoudingen opgeheven worden. We willen voor elk van deze operationele doelstelling 5% van de mina-subsidie inzetten.

BNVL is een competente en financieel gezonde organisatie (SD4)

Dit is een noodzakelijke vereiste voor elke organisatie. We wensen voor de realisatie hiervan geen mina-middelen voor te gebruiken.